

平成 2 7 年度

# 事 業 報 告 書

(自) 平成 27 年 4 月 1 日

(至) 平成 28 年 3 月 31 日

## 事業報告総括

---

平成 27 年度本会事業計画は「地域から期待・信頼される社協を目指して」を基本方針として「新りんくるプランの推進」「介護サービスの効率的・自主的経営の推進」「石狩市社協の将来像の構築」の三つの重点項目を掲げ、これらを基調に各事業活動に取り組んで参りました。

以下、重点項目別に事業を総括いたします。

第一の重点項目「新りんくるプランの推進」について、石狩市の「第 3 次地域福祉計画」と本会の「第 5 期地域福祉実践計画」の両方を併せ持つ「石狩市地域福祉 新・りんくるプラン」の開始年度であることを受け、これまで培った地域との関わりや、地域で活躍されている民生児童委員はじめとする方々との繋がりを強みとし、地域福祉活動とボランティア活動、さらには権利擁護事業等の本会が有する事業や資源の有機的な連動による事業活動の実施に努めました。

特に、平成 27 年度の地域福祉懇談会の実施にあたっては、これまで 10 地区で行っていたものを、民生児童委員の活動地区である 6 地区に見直しを行い、地域、行政（石狩市）、本会の三者での懇談としたことで、この計画に掲げる「自助・共助・公助」の連携と地域課題の共有を図ることができたと評価しております。

第二の重点項目「介護サービスの効率的・自主的経営の推進」について、平成 27 年度介護保険制度改正による介護報酬の減額による経営面への影響は、事業の存続を左右すると言っても過言ではない非常に大きなものでした。

介護保険制度改正へ対応するため、介護保険事業プロジェクトチームを主体に協議を重ねた結果、平成 27 年 11 月から、花川北老人デイサービスセンターにおいては入浴を主目的とする柔軟なニーズ対応を、花川南老人デイサービスセンターにおいては、かねてより課題であった認知症対応型デイサービスを休止し事業の効率化を図ったほか、レスパイトケアニーズに対応するためのサービス提供時間の延長と個別プログラムの充実を図り、さらに両デイサービスにおいて国民の祝日のサービス提供を開始したことで一定の効果が得られたものと評価しています。

しかしながら、予防給付の地域支援事業への移行等や、社会的にも課題視されている専門職種等の介護人材不足は他人事では無く、本会事業においても欠員補充に苦慮する等、介護サービス事業の安定的な経営については、継続した課題が山積しているものと認識しています。

第三の重点項目「石狩市社協の将来像の構築」について、社協活動の自主財源の確保を目的に、特に減少傾向にある法人会員の増強を図るべく新たに法人振興担当参事を設置し、石狩湾新港地区を中心に社協会員加入の呼びかけを実施した結果、社会福祉・地域貢献活動に関心を寄せる企業もあったことで、会員加入に繋がる直接的効果と、企業を新たな福祉活動の担い手としての期待が持てる間接的効果を得ることができました。

---

また、浜益区5施設については、施設の修繕や職員の欠員補充等の体制に関する課題は解消されないものの、委託者である石狩市と密接な連携により対応を図って参りました。

石狩市との協議や内情の検討を重ねた結果、浜益保養センターを除く福祉施設等4施設については、平成28年度以降4年間の長期継続受託となり、経営面においては安定が保たれたものの、複合的に抱える課題については継続的に協議を行うこととしました。

こうした内部的に得た事業効果や継続課題等のほか、社会福祉法人制度改革や介護保険制度改革、さらに新たな総合事業への期待等、本会を取り巻く外部要因を捉え、今後の本会の在るべき姿を目指した中期的な事業の方向性を示した、「中期事業方針」を平成28年2月に策定しました。

以上、「石狩市地域福祉 新・りんくるプラン」の基本理念である「地域力の向上により、共に支え合うまち いしかり」の実現に向け、地域、行政と密接な関わりにより事業実施に取り組むことができた一方、本会の使命を再認識し、今後の事業の方向性を見出した一年であったと総括し、以下各事業について報告いたします。

## 1 総務課所管事業

### 1-1. 適正かつ効率的な組織運営

(1) 各種法令、通達並びに本会定款・諸規程に基づき、法人の重要な事項を協議・決定するために各会議等を開催し、法人の適正な運営に努めました。

[各会議の開催状況]

会議名称	三役会議	理事会	評議員会
開催回数	3回	5回	3回

[専門部会の開催状況]

専門部会名称	開催日	主な協議事項等
介護保険事業等専門部会	H28.02.15	小規模多機能型居宅介護事業所視察
地域福祉専門部会	H28.02.17	介護予防・日常生活支援総合事業について
法人運営専門部会	H28.02.26	中期事業方針について 法人会員の加入促進と連携強化について

(2) 法人の事務事業の透明性を確保し、適正な運営を取り進めるため、内部監査を4回、外部監査を12回実施しました。

### 1-2 法人経営の安定化

(1) 新たに法人振興担当参事を配置し、会員の拡大に向けて、日赤・共同募金事務局との連携強化を図り、社協活動の理解促進と、特に石狩湾新港地域に焦点を置いた法人会員の拡大に努めました。

[社協会費・寄付実績]

種別	一般会員	法人会員	特別会員	施設会員	寄付
H27年度	17,450世帯	118法人	277名	27施設	95件
H26年度	17,623世帯	97法人	278名	27施設	92件
対前年比	99.02%	121.65%	99.64%	100.00%	103.26%

[法人振興担当参事活動実績]

	生活地区	組合等	新港地区	合計	新規会員
訪問等数	202社	146社	282社	630社	21社

(2) 職員のコスト意識を高め、事業活動における経費において前年比97.6%の経費節減に努めました。

(3) 介護保険事業プロジェクトチームを主体に介護保険制度改正に対応するため、平成27年11月から事業所におけるサービスメニュー等の変更を図りました。

- ① 花川北デイ：祝日の営業・入浴に特化したニーズ対応
- ② 花川南デイ：祝日の営業・サービス提供時間の延長及び個別メニューの充実

(4) 現行の福祉基金を原資に新たに地域福祉振興基金を創設し、確実かつ柔軟な資金繰りを目途に繰り替え運用が図れるよう関係規則の改正を行いました。

### 1-3 戦略的・総合的な組織づくり人事管理

(1) 地域にある身近な社協窓口としての機能強化をはかり、それぞれの地域事情、地域特性に応じた、安心・安全・福祉のまちづくりの前線基地として機能確保に努めました。特に、各支所長を後見支援人とし、支所が所管する地域における権利擁護事業の最前線としての機能強化に努めました。

(2) 毎月第1月曜日を基本に、企画運営会議を定例実施し、各事業所等における課題共有、課題解決へ向けた協議のほか、浜益区5施設の動向等については、十分な情報の共有をはかり、今後の本会としての考え方等必要な意思の統一に努めました。

(3) 中期事業方針をもとに、平成29年度を見据えた組織体系の設計と、就業規則等人事制度の改正の設計に着手しました。

### 1-4 総合保健福祉センター管理運営（市指定管理施設）

(1) 石狩市総合保健福祉センターの指定管理者(平成25年度から平成28年度)として、ふれあいロビーの有効活用等、楽しく利用できる施設運営に努めました。

- ① 主な展示 障がい者週間記念作品展・市内保育園児作品展・消費者の日パネル展
- ② 主な催し 大正琴演奏会・障がい団体連絡会議もちつき大会

(2) 公共機関のほか、福祉団体や企業等に会議室の貸出を実施しました。また、市内福祉団体や地区社協等の活動場所として、無料で利用できる福祉団体活動室及び地域福祉活動室Aを開放し、福祉活動や地域活動の向上に努めました。

[会議室等利用実績]

会議室等	利 用 件 数			利 用 人 数		
	H27年度	H26年度	対前年比	H27年度	H26年度	対前年比
交流活動室	411件	414件	99.28%	17,370名	17,309名	100.35%
調理実習室	70件	73件	95.89%	808名	1,052名	76.81%
301会議室	273件	236件	115.68%	3,253名	2,696名	120.66%
302会議室	234件	219件	106.85%	2,770名	2,313名	119.76%

会議室等	利用件数			利用人数		
	H27年度	H26年度	対前年比	H27年度	H26年度	対前年比
303 会議室	250 件	202 件	123.76%	2,274 名	1,947 名	116.80%
304 会議室	358 件	318 件	112.58%	3,403 名	3,470 名	98.07%
視聴覚室	369 件	357 件	103.36%	9,363 名	8,926 名	104.90%
地域活動室A	217 件	223 件	97.31%	1,244 名	1,343 名	92.63%
福祉団体活動室	312 件	316 件	98.73%	3,871 名	3,695 名	104.76%
ふれあいロビー	77 件	85 件	90.59%	4,101 名	2,387 名	171.81%
1階相談室	54 件	51 件	105.88%	112 名	88 名	127.27%
3階録音室	29 件	29 件	100.00%	212 名	197 名	107.61%
合計	2,654 件	2,523 件	105.19%	48,781 名	45,423 名	107.39%

### 1-5 花川北憩の家管理運営（市指定管理）

60歳以上の石狩市民がいつでも気軽に利用できる施設としての機能を果たすため、石狩市高齢者生きがい福祉施設「花川北憩の家」の管理運営を実施しました。

[花川北憩の家利用状況]

	H27年度	H26年度	対前年比
開設日数	295 日	295 日	100.00%
延利用者数	22,158 名	21,871 名	101.31%
1日平均利用者数	75.11 名	74.14 名	101.31%

### 1-6 高齢者生きがいづくり対策事業（市受託）

高齢者の健康づくりや新たな趣味づくりを目的に、陶芸教室並びに石狩市寿ふれあい農園を実施しました。

[陶芸教室実施状況]

	H27年度	H26年度	対前年比
開設日数	119 日	120 日	99.17%
延利用者数	2,204 名	2,568 名	85.83%

[寿ふれあい農園実施状況]

農園	申込者数			利用者数		
	H27年度	H26年度	対前年比	H27年度	H26年度	対前年比
花畔農園	81 名	75 名	108.00%	63 名	63 名	100.00%
樽川農園	85 名	75 名	113.33%	60 名	60 名	100.00%
合計	166 名	150 名	110.67%	123 名	123 名	100.00%

## 1-7 被災世帯見舞金の交付

石狩市内における被災世帯に対し、社会福祉法人石狩市社会福祉協議会災害見舞規程に基づく見舞金の交付を計画していましたが、平成 27 年度において対象者（実績）はありませんでした。

## 1-8 共同募金推進事業

定款に基づき共同募金事業への協力・事務局支援を行いました。また、東日本大震災に係る支援金の受付窓口として募金の周知を行い、北海道共同募金会への送金事務を実施しました。

[石狩市共同募金委員会・各募金等実績]

	H27 年度	H26 年度	対前年比
理事会・評議員会・審査委員会・研修会	14 回	11 回	90.91%
赤い羽根募金実績	5,195,671 円	5,031,179 円	103.27%
歳末助け合い募金実績	2,872,381 円	3,023,433 円	95.00%
災害ボランティア・NPO 活動サポート募金	23,577 円	17,415 円	135.38%

※ 赤い羽根募金実績には、さけ太郎・さけ子ピンバッチ（1,000 個）分の実績を含む。

## 1-9 日本赤十字社北海道支部石狩市地区支援事業

人道支援団体である日本赤十字社石狩市地区の事務局として、各種講習会の開催や東日本大震災等の各種義援金・救援金の受付を実施しました。

[各種講習会開催実績]

講習会名	開催回数	延参加者数
救急法基礎講習	4 回	41 名
救急員養成講習	1 回	9 名
水上安全法短期講習	2 回	40 名
幼児安全法短期講習	1 回	5 名

[日赤社資・義援金等受付実績]

	H27 年度	H26 年度	対前年比
日本赤十字社資実績	3,234,479 円	3,379,719 円	95.70%
東日本大震災災害義援金	131,455 円	74,012 円	207.34%
ネパール地震救援金	12,000 円	-----	-----
台風 18 号大雨災害義援金	10,000 円	-----	-----

## 2 地域福祉課所管事業

### 2-1 福祉情報の発信

#### (1) 社協広報「ふれあい」の発行

年4回市内全戸に社協広報「ふれあい」の配布を実施し、社協活動の情報開示と地域福祉活動への市民参加の必要性の啓発に努めました。

#### (2) インターネットによるタイムリーな情報発信

インターネットの効果的な情報発信に努め、ホームページはもとより、ツイッターやフェイスブック等のより親しみやすい手段を用い積極的に情報発信に努めました。

- ◇ ホームページ更新回数 36回
- ◇ ツイッター発信 272回（他者発信の再発信を含む）
- ◇ フェイスブック発信 172件 閲覧件数計 24,805回

#### (3) 地域福祉壁新聞の発行

身近な地域福祉活動の啓発手段として、ホームページ等インターネットの活用と同時に、社協や地域福祉事業を紹介する壁新聞を制作し、公共施設、町内会館、市内店舗等、地域の身近な場所への掲示を行い、情報発信に努めました。

- ◇ 地域福祉壁新聞 発行回数 6回（奇数月発行・掲示場所 31カ所）

#### (4) 新りんくるプランの積極的PR

平成27年度から5か年の計画でスタートしている「新りんくるプラン」を子どもから高齢者まで多くの市民に親しんでもらい、自分たちの計画であることを理解いただくため、各事業の要領等にその旨記載しPRに努めました。

### 2-2 地域組織化・共助事業の推進

#### (1) 地域福祉懇談会の開催

地域福祉関係者と社協職員が膝を突き合わせて懇談を行い、社協事業への意見や地域実情を聞かせていただく重要な機会として、地区社協や町内会役員、民生委員児童委員、高齢者クラブ役員、地域ボランティア等による地域福祉懇談会を市内6会場で開催しました。

##### ◇ 懇談テーマ

- ・ 石狩市の高齢者の現状と介護保険制度について
- ・ 地域見守りネットワークについて
- ・ 福祉団体、当事者団体の事務局支援について



[地域福祉懇談会開催実績]

開催地区	H27参加者	H26参加者	開催年月日	開催会場
花川南第一	29名	35名	H28.01.25	コスモス会館
花川南第二	53名	59名	H28.02.02	花川南睦美会館
花川北	60名	90名	H28.02.12	石狩市総合保健福祉センター
石狩	49名	85名	H28.03.07	八幡コミュニティセンター
厚田	27名	27名	H28.03.16	厚田総合センター
浜益	29名	26名	H28.03.18	浜益コミュニティセンターきらり
合計	247名	322名		

(2) 地区社協活動・地域福祉活動の助成

地区社協活動支援を目的に、各地区社協に対し運営費・事業費の助成を実施しました。また地区社協未組織の単位町内会福祉部の活動を助成し地区社協組織化への働きかけに努めました。

- ◇ 地区社協が行う事業への助成 地区社協 計 1,221,000円 (17地区)
- ◇ 単位町内会が行う事業への助成 単位町内会 計 120,000円 (6地区)

(3) 地区社協研修会の実施

各地区社協間の情報共有を目的とした連絡会議及び日々の地域活動に役立つ研修会を開催し、地域づくりの実践について理解を深め、地区社協活動の活性化を図りました。

◇ 地区社協研修会の開催

- ・ 開催日 平成28年3月23日(水)
- ・ 場所 石狩市総合保健福祉センター2階 交流活動室
- ・ 参加者 27名
- ・ 内容 講演 『色で心のストレッチ 笑顔を導く 色の効果』  
講師 北海道カラーデザイン研究室 代表 外崎 由香 氏

◇ 地区社協連絡会議の開催

- ・ 開催日 平成28年3月23日(水)
- ・ 場所 石狩市総合保健福祉センター2階 交流活動室
- ・ 参加者 30名
- ・ 内容 各地区社協活動の取組み事例の紹介・情報交換

(4) ふれあい給食サービス事業の実施

孤立化しやすいひとり暮らし高齢者等が、地域関係者との「会食」または「配食」を通してふれあいの機会を持つことで、地域との結びつきを深め、孤立化を防ぐことを目的として実施しました。

[ふれあい給食サービス実績]

地区等名称	内 容	実 施 回 数		参 加 延 人 数		ボランティア延人数		
		H27年度	H26年度	H27年度	H26年度	H27年度	H26年度	
花川南第一地区社協	配食	24回	24回	214名	158名	48名	48名	
花川南第二地区福祉の会	配食・会食	24回	22回	453名	305名	99名	64名	
花川南第三地域社協	配食・会食	24回	24回	669名	704名	100名	191名	
花川南第五地区社協	配食	24回	24回	826名	871名	223名	252名	
花川南第六町内会	配食	11回	11回	22名	32名	12名	11名	
花川南町内会	配食・会食	23回	22回	571名	534名	196名	134名	
花川南睦美町内会	配食・会食	24回	24回	586名	643名	91名	89名	
ニューあかしや地域社協	配食	24回	22回	197名	236名	34名	22名	
花川南栄地区社協	配食	24回	23回	965名	978名	92名	92名	
白樺福祉会	配食・会食	23回	22回	914名	810名	381名	335名	
紅葉山地域社協	配食・会食	18回	19回	240名	196名	76名	79名	
	※あかしや町内会	配食・会食	(6回)	(7回)	(80名)	(36名)	(23名)	(26名)
	※ポプラ町内会	会食	(12回)	(12回)	(160名)	(160名)	(53名)	(53名)
わかば地区社協	配食・会食	77回	72回	2,047名	1,994名	170名	184名	
	※緑苑町内会	配食・会食	(24回)	(24回)	(377名)	(315名)	(55名)	(52名)
	※北陽町内会	配食	(24回)	(24回)	(982名)	(916名)	(67名)	(72名)
	※北六条町内会	配食・会食	(24回)	(24回)	(688名)	(763名)	(48名)	(60名)
	※すずかけ町内会	配食	(5回)		(43名)		(15名)	
つくし町内会	配食	24回	18回	81名	70名	103名	57名	
合 計		344回	327回	7,828名	7,531名	1,640名	1,558名	

(5) ふれあいサロンも設置促進・運営支援

地域に住む子どもや子育て中のお母さん、高齢者や障がい者の方など誰もが住みなれた地域でいきいきと暮らせるよう、仲間づくりや交流の場として活動している「地域住民同士のつどい・たまり場」＝サロンの設置や運営の支援を行いました。

◇ ふれあいサロン座談会

- ・ 開催日 平成 28 年 3 月 17 日 (木)
- ・ 場 所 石狩市総合保健福祉センター2階 交流活動室
- ・ 参加者 49 名
- ・ 内 容 講演 健康編 ～軽体操で体をうごかそう！～  
講師 石狩市体育協会スポレク出前講座担当 岸本 亜弥子 氏  
倉 利 隆 氏

[ふれあいサロン設立・運営支援状況]

サ ロ ン 名 称	会 場	設 立	ふれあいサロン登録
ふれあいサロン親船東	親船会館	H22 年度	○
ふれあいサロンすずかけ	わかば会館	H23 年度	○

サロン名称	会場	設立	ふれあいサロン登録
URほほえみカフェ	UR花川中央団地事務所	H23年度	○
ふれあいサロンひかり	居酒屋あかり	H24年度	×
げんきサロン紅葉山	個人宅	H24年度	×
サロンタッチ	花川南一条会館	H25年度	○
緑苑コーポサロン	緑苑コーポ集会所	H26年度	×
サロン・銀河	花川南第一会館	H26年度	×
楽々レクリエーション杏の会	ニューあかしや会館	H27年度	○

## 2-3 地域見守りの仕組みづくりの推進

### (1) 石狩市地域見守りネットワークの啓発

地域や関係機関の連携による安心・安全・福祉のまちづくりを目指し作成した「石狩市地域見守りネットワーク図」について、広報やホームページ等で広く周知を行うとともに、地域福祉懇談会においても昨年度に引き続き説明し、参加者より率直なご意見をいただきました。なお、啓発にあたっては、取組主体である町内会・自治会と協議しながら、それぞれの地域特性に合わせた仕組みづくりの推進に努めました。

### (2) 福祉調整員（地域福祉コーディネーター）養成研修の実施

地域福祉活動の基本となる見守り活動や、さまざまな交流活動において、支援が必要な方々の個別ニーズやその地域全体の福祉課題を受け止め、地域の資源（情報・人・場所など）につないでいく役割を担う「福祉調整員」を民生委員児童委員に担っていただき、その具体的な実践活動を学ぶ場として研修会を実施いたしました。

◇ 開催日 平成 28 年 2 月 26 日（金）

◇ 場 所 石狩市総合保健福祉センター2階 交流活動室

◇ 参加者 70 名

◇ 内 容 講演 『室蘭市における見守り活動の取組み

～たすけあいチーム活動について～』

講師 室蘭市社会福祉協議会 地域福祉係 主任 熊谷 雄公 氏

室蘭市追直地区福祉協議会 会長 長井 勝保 氏

### (3) 福祉協力員（地域福祉サポーター）研修並びに登録

地域で支援が必要と思われる方に、日常生活の中で見守り・支援等を行っている方を「福祉協力員」とし、実際に活動している方を本会に登録いただく登録制を広く周知いたしました。また登録された方々を対象として、地域に出向き実践的な見守り支援方法の研修を実施しました。

[福祉協力員研修会]

町内会等地区	開催日	開催場所	参加者数
花川南第二地区福祉の会	H27.04.09	ひまわり会館	20名

町内会等地區	開催日	開催場所	参加者数
すずかけ町内会	H28.01.15	りんくる	11名
花川南第二地区福祉の会	H28.02.11	ひまわり会館	13名

[福祉協力員登録状況]

町内会等地區	登録者数	開始時期	備考
北陽町内会	14名	H25.04.01	
緑苑町内会	10名	H25.05.01	
北六条町内会	18名	H25.11.01	H27年度更新18名
花川南第一町内会	54名	H26.01.01	H27年度更新54名
ニューあかしや町内会	20名	H26.05.01	
花川南第五地区社会福祉協議会	13名	H26.07.01	H27年度更新・追加13名
花川南町内会	17名	H25.05.01	H27年度更新17名
すずかけ町内会	24名	H27.04.01	H27年度新規24名
花川南第2地区福祉の会	19名	H27.06.01	H27年度新規19名
合計	189名		

## 2-4 市民が集い福祉にふれ福祉を考える場の創設

### (1) ふれあい広場いしかりの実施

障がい者の社会参加、インクルージョンの普及、啓発を目的として「やさしさの風になろうよ」をテーマとして、市内関係者・団体により実行委員会を組織し2015ふれあい広場いしかりを開催いたしました。

- ◇ 開催日 平成27年7月19日(日)
- ◇ 場所 石狩市総合保健福祉センター
- ◇ 参加者 3,000名(H26年度3,600名)
- ◇ その他 実行委員会開催回数3回(各小委員会開催回数延べ16回)

### (2) 石狩市社会福祉大会の開催

地域福祉関係者、市民等が一堂に会し、お互いが地域福祉に対する共通理解を得ることを目的として、石狩市社会福祉大会を開催しました。また、これまで社協活動に貢献された方への表彰及び多額の寄付を下さった方への感謝状の贈呈を行いました。

- ◇ 開催日 平成27年11月6日(金)
- ◇ 場所 石狩市総合保健福祉センター2階 交流活動室
- ◇ 参加者 260名(H26年度313名)
- ◇ 内容 講演 『これからの福祉のゆくえ!』～求められる地域のつながり～  
講師 淑徳大学 総合福祉学部社会福祉学科 教授 結城 康博 氏
- ◇ 表彰式 表彰 4名(H26年度1名)・感謝状 23名(団体含む)(H26年度21名)
- ◇ その他 同時に、1階ロビーにて、石狩市障がい者関係団体連絡会議加入団体によるパネル展示と出店を実施しました。

## 2-5 在宅福祉サービス事業の実施

### (1) 市受託による在宅福祉サービス事業

市受託により、各種在宅福祉サービス事業を実施しました。

[在宅福祉サービス利用等実績]

事業名称	登録件数			実施件数		
	H27年度	H26年度	対前年比	H27年度	H26年度	対前年比
訪問入浴サービス	1件	1件	100.00%	49件	51件	96.08%
訪問サービス (安否確認数)	65件	56件	116.07%	7,507件 (20件)	7,642件 (29件)	98.23% (68.97%)
配食サービス (安否確認数)	185件	167件	110.79%	16,768件 (22件)	18,070件 (17件)	92.79% (129.41%)
内 旧石狩地区	146件	128件	114.06%	12,550件	12,930件	97.06%
内 厚田区	11件	10件	110.00%	1,211件	1,671件	72.47%
内 浜益区	28件	29件	96.55%	3,007件	3,469件	86.68%
布団クリーニングサービス	18件	15件	120.00%	12件	10件	120.00%
訪問理美容サービス	12件	10件	120.00%	15件	17件	88.24%
内 理容サービス				15件	17件	88.24%
内 美容サービス				0件	0件	-----

### (2) 福祉機器等の貸与

簡単な手続きで利用できる福祉機器貸与事業を実施しました。

[福祉機器等貸与実績]

物品等名称	貸出件数			貸出数量		
	H27年度	H26年度	対前年比	H27年度	H26年度	対前年比
車椅子	47件	72件	65.28%	109台	147台	74.15%
疑似体験	1件	2件	50.00%	1セット	8セット	12.50%
行事テント	15件	18件	83.33%	81張	85張	95.29%
レク用品	33件	28件	117.86%	55セット	48セット	114.58%
バリアフリーマット	3件	1件	300.00%	172枚	160枚	107.50%

### (3) 福祉車両の貸与

施設に入所されている方の外泊や在宅で生活されている方の通院等、一般車両では乗車が難しいご家族の一時的な送迎のために、福祉車両の貸与を実施しました。

[福祉車両の貸与実施状況]

福祉車両名称	貸出件数		
	H27年度	H26年度	対前年比
ダイハツムーヴ	12件	15件	80.00%
ホンダステップワゴン	127件	115件	110.43%

#### (4) 救急医療情報キットの活用支援

平成 22 年度に市内全世帯に配布した救急医療情報キットについて、新たに石狩市へ転入された方や何らかの事情で未配布だった方で申し出のあった方、更に介護保険認定調査時に未配布であることの確認がとれた世帯等に追加配布を行いました。

- ◇ 救急医療情報キット活用件数            53 件            (H26 年度 82 件)
- ◇ 救急医療情報キット追加配布数        232 セット (H26 年度 51 セット)

### 2-6 心配ごと相談事業

#### (1) 住民よろず相談所の設置

毎週木曜日、民生委員の協力により住民よろず相談所を開設しました。

[住民よろず相談所開設実績]

開設場所	開設日数			相談件数		
	H27 年度	H26 年度	対前年比	H27 年度	H26 年度	対前年比
りんくる	50 日	50 日	100.00%	9 件	26 件	34.62%
厚田支所	12 日	12 日	100.00%	0 件	0 件	-----
浜益支所	12 日	12 日	100.00%	0 件	0 件	-----

#### (2) よろず相談所相談員研修会の開催

よりよい相談所運営と相談員の資質向上を目指して、民生委員児童委員連合協議会と合同で研修会を開催しました。

- ◇ 開催日 平成 27 年 12 月 18 日 (金)
- ◇ 場 所 石狩市総合保健福祉センター2 階 交流活動室
- ◇ 参加者 民生委員・児童委員 72 名 (H26 年度 84 名)
- ◇ 内 容 講演 『石狩市内における弁護士相談について』  
講師 石狩総合法律事務所 弁護士 佐藤 勉 氏

### 2-7 貸付による世帯支援

#### (1) 生活福祉資金貸付事業

貸付相談に対し、世帯更生につながる相談援助を行いました。また、北海道社会福祉協議会の補助金により、昨年度に引き続き専任相談員を配置し、相談者に対しより身近な窓口となるよう努め、多くの相談を受け付けました。北海道社会福祉協議会の資金である生活福祉資金の貸付を窓口機関として貸付相談並びに連絡調整を行いました。

[貸付相談・件数・金額]

	H27 年度	H26 年度	対前年比
相談件数	127 件	98 件	129.60%
貸付件数	7 件	3 件	233.33%
貸付金額	1,481,310 円	7,721,000 円	19.19%

## (2) 福祉金庫貸付事業

緊急生活資金として上限 50,000 円の福祉金庫の貸付を行いました。

[貸付相談・件数・金額]

	H27 年度	H26 年度	対前年比
相談件数	103 件	106 件	97.17%
貸付件数	26 件	20 件	130.00%
貸付金額	870,000 円	720,000 円	120.00%
平均	33,461 円	36,000 円	91.67%

## (3) 貸付調査委員会

適切な貸付が行われるよう貸付調査委員会を開催しました。

- ◇ 開催日 平成 28 年 3 月 14 日 (月)
- ◇ 場 所 石狩市総合保健福祉センター2階 地域福祉活動室 A
- ◇ 参加者 生活福祉資金・福祉金庫貸付調査委員 5 名
- ◇ 内 容 制度概要・貸付、償還状況について

[事業別貸付相談受け付け状況]

相談内容	生活福祉資金貸付事業			福祉金庫貸付事業			事業合計		
	電話	来所	合計	電話	来所	合計	電話	来所	合計
借入申し込み	69 件	58 件	127 件	32 件	71 件	103 件	101 件	129 件	230 件
貸付後連絡調整	39 件	33 件	72 件	33 件	157 件	190 件	72 件	190 件	262 件
関係先連絡調整	139 件	115 件	254 件	123 件	57 件	180 件	262 件	172 件	434 件
合 計	247 件	206 件	453 件	188 件	285 件	473 件	435 件	491 件	926 件

## 2-8 関係福祉団体のネットワークづくり・事務局運営

### (1) 障がい者関係団体連絡会議・障がい者週間記念事業の開催協力

石狩市内で活動する障がい者団体、関係団体により、情報交換や連携を図ることを目的とし、市障がい者関係団体連絡会議並びに障がい者週間記念事業の開催に協力しました。

また、市内で活動している障がい者、関係者が一堂に会しお互いの交流を深め、更なる連携を築くことを目的とする交流もちつき大会の開催、並びに「障がい者週間」を記念し、障がい者関係団体連絡会議に加入している各団体の作品展も同時に実施いたしました。

#### ◇ 石狩市障がい者関係団体連絡会議

- ・ 開催日 平成 27 年 10 月 19 日 (月)
- ・ 場 所 石狩市総合保健福祉センター2階 福祉団体活動室
- ・ 参加者 13 団体 (22 名)

#### ◇ 平成 27 年度交流もちつき大会 (共同募金助成事業)

- ・ 開催日 平成 27 年 12 月 11 日 (金)
- ・ 場 所 石狩市総合保健福祉センター1階 ふれあいロビー
- ・ 参加者 11 団体 (118 名)

(2) 福祉団体の協力・支援（事務局運営）

福祉団体・当事者団体として位置づけられる各団体の事務局を担いました。同時に地域福祉推進、福祉のまちづくりをめざし本会との連携に努めました。

[石狩市民生委員児童委員連合協議会事務局]

区 分	内 容	回数・人数等
事業実施	定数	130 名
	総会・役員会等	15 回
	住民よろず相談所相談員として協力	74 回
	ふれあい広場いしかりへの協力	83 名
	共同募金運動（赤い羽根・歳末）への協力	全体
	高齢者・障がい者合同スポーツ大会への協力	17 名
	道民児連の各会議への出席	延 6 回/6 名
	広報誌の発行	年 2 回
研修会等 参 加	全道民児協会長・副会長研究協議会	8 名
	中堅民生委員児童委員教室	4 名
	石狩市地域自立支援協議会市民報告会	1 名
	全道児童委員活動研究集会	6 名
	民生委員児童委員活動推進講座	4 名
	共同募金ボランティア研修会	25 名
	第 21 回全国の集い i n 北海道 2015	2 名
	全国民生委員児童委員大会	2 名
	民生委員児童委員専門研修	49 名
	第 3 回道民児連理事会	1 名
	平成 27 年度石狩地区「安心・安全福祉のまちづくり」推進セミナー	1 名
	石狩市民生委員児童委員連合協議会研修会および住民よろず相談所相談員研修会	72 名
	石狩市新年交礼会	3 名
	民児連親睦会新年交礼会	100 名
	高齢者の権利擁護を考える集い	1 名
石狩市管内初任者研修	3 名	
	福祉調整員研修会	70 名
	北海道子どもの虐待防止フォーラム	2 名
	自殺対策連絡会議	6 名

[石狩市高齢者クラブ連合会事務局]

区 分	内 容	回数・人数等
事業実施	評議員会、役員会（正副会長会議・理事会）、会長会議、部会等	28 回
	広報誌・便りの発行	年 2 回
	高齢者・障害者合同スポーツ大会への参加	-----
	会員数（全 38 クラブ）	2, 363 名



区 分	内 容	回数・人数等
研修会等 参 加	パークゴルフ大会（6月、9月）	186名
	平成27年度リーダー研修会	95名
	第51回石高連ゲートボール大会	30名
	女性部日帰り研修旅行	23名
	平成27年度石狩管内小ブロック研修会（千歳市）	9名
	第43回石高連交歓芸能発表大会	325名
	平成27年度会員合同親睦旅行（定員達しなかったため中止）	中止
	交通安全関係（街頭啓発、チャレンジザ交通安全）	延5回
	石高連新年交礼会	132名

[石狩市身体障害者福祉協会事務局]

区 分	内 容	回数・人数等
事業実施	総会・役員会（理事会）等	12回
	会報誌の発行	延3回
	高齢者・障害者合同スポーツ大会への参加	14名
	石狩市障がい者関係団体連絡会議（交流もちつき）	21名
	身障相談室開設	延12回
	会員数	64名
研修会等 参 加	一泊研修会（1泊2日）	13名
	障がい者向けパソコン教室（全3日）	7名
	日帰り研修会	24名
	新年親睦交流会	11名

[石狩市連合遺族会並びに石狩市遺族会事務局]

区 分	内 容	回数・人数等
事業実施	連合遺族会、各遺族会会議等	4回
	会員数（単位遺族会計）	67名
	各単位遺族会事務局支援（石狩・厚田・浜益）	-----
研修会等 参 加	石狩市・厚田区・浜益区 各忠魂碑、彰徳碑参拝・追悼式	17名
	札幌護国神社例大祭	10名
	佐藤水産主催 彰徳碑参拝	9名
	北海道戦没者追悼式	7名
	石狩市連合遺族会親睦交流会	17名

## 2-9 要介護認定訪問調査の受託

要介護度等決定の重要な要因となる訪問調査を市の委託事業として実施しました。

[介護認定訪問調査実施実績]

		H27 年度	H26 年度	対前年比
石狩市内調査受託		2,270 件	2,193 件	103.51%
石狩市内 内 訳	特別養護老人ホーム	92 件	94 件	97.87%
	老人保健施設	69 件	61 件	113.11%
	療養型病床群	19 件	20 件	95.00%
	その他医療機関等	290 件	312 件	92.95%
	在宅	1,773 件	1,706 件	103.93%
他市町村調査受託		22 件	19 件	115.79%
合計		2,265 件	2,212 件	102.40%
調査員一人当たり一日調査件数		2.32 件	2.26 件	102.65%

## 2-10 権利擁護事業の実施

日常生活の判断に不安を感じている高齢者や障がいのある方等と契約し、福祉サービスの利用援助や日常的な金銭管理サービス、銀行の貸金庫で「土地の権利証」や「定期預金通帳」などを預かるサービスである日常生活支援事業を、7月1日、北海道社会福祉協議会より事業受託いたしました。

[相談・問い合わせ状況]

相談等の種別	H27 年度	H26 年度	対前年比
高齢者等	593 件	146 件	406.16%
知的障がい者等	140 件	15 件	933.33%
精神障がい者等	150 件	89 件	168.54%
その他	0 件	9 件	-----
合計	883 件	259 件	340.93%

[契約者の状況]

本人の状況	前年末までの契約者数	H27 年度の契約者数（前年継続を含む）		
		累計	解約	現在状況
高齢者	5 件	11 件	2 件	9 件
知的障がい者等	0 件	2 件	0 件	2 件
精神障がい者等	2 件	4 件	1 件	3 件
その他（発達障がい）	0 件	1 件	0 件	1 件
合計	7 件	18 件	3 件	15 件

## 2-11 生活困窮者自立支援事業への協力

平成 27 年 4 月の生活困窮者自立支援法の施行に伴い、石狩市で実施した自立相談支援事業に生活福祉資金貸付事業、福祉金庫貸付事業との連携を強化し、包括的な支援を行うことにより、相談者の自立に向けた支援の協力を努めました。

## 3 ボランティアセンター所管事業

### 3-1 ボランティアの相談・登録・マッチング

#### (1) 石狩市ボランティアセンターの運営

ボランティア活動を行いたい人と、ボランティアの手助けがほしい人との橋渡し役という調整を行うとともに、地域でボランティア活動を行っている各グループ等と連携を図りながら、いつでも誰でも参加できるボランティア活動の拠点となるようセンターを運営いたしました。

[ボランティア登録状況]

区 分	登 録 者 数 等		対前年比
	H27 年度	H26 年度	
個人登録（重複含）	276 名	269 名	102.60%
団体登録（重複含）ボ連協加入	99 名（9 団体）	110 名（9 団体）	90.00%
団体登録（重複含）ボ連協未加入	483 名（30 団体）	413 名（30 団体）	116.95%
実登録者数（重複登録を除く）	725 名 内 男性 178 名 女性 547 名	684 名 内 男性 158 名 女性 526 名	105.99%
新規登録者数（実登録者内数）	188 名	166 名	113.25%

[ボランティア保険加入状況]

区 分	登 録 者 数 等		対前年比
	H27 年度	H27 年度	
個人及びグループ登録保険加入者	536 名	538 名	99.63%
ボランティア連絡協議会保険加入者	84 名	90 名	99.33%
ボランティア行事等受付件数	18 件	22 件	81.82%
※上記のうち天災プラン加入者（被災地支援活動）	16 名	12 名	133.33%

[ボランティアコーディネータ総数]

調 整 先	調 整 件 数			調 整 延 人 数		
	H27 年度	H26 年度	対前年比	H27 年度	H26 年度	対前年比
施 設 等	3,388 件	3,015 件	112.37%	5,838 名	5,463 名	106.86%
在 宅	32 件	29 件	110.34%	59 名	48 名	122.92%
合 計	3,420 件	3,044 件	112.35%	5,897 名	5,511 名	107.00%

[ボランティアコーディネーター施設等内訳]

施設等名称	活動内容	回数	人数
B a n b i	趣味活動のサポート	3	6
N P O 法人やすみや	趣味活動のサポート	11	11
N P O 法人石狩スキースクール	外出行事のサポート	1	3
アクトスポーツプロジェクト	趣味活動のサポート	4	8
いしかり消費者協会	特技披露	1	20
イリーゼ篠路デイサービスセンター	特技披露	1	2
えみな	活動のサポート全般	100	121
	趣味活動のサポート	14	14
えりすいしかりネットテレビ	情報整理のサポート	27	32
	報発信のサポート	35	41
アシス 21	喫茶	10	16
	趣味活動のサポート	47	83
	特技披露	25	62
	余暇活動	56	61
ギャラリーヴィン	絵本の読み聞かせ	12	12
グランドハウス緑苑	趣味活動のサポート	11	11
グループホームすまいる石狩	特技披露	3	6
グループホームハートの家六番館	趣味活動のサポート	20	20
グループホームはなかわ	特技披露	1	4
グループホームひなた	お話し相手	3	3
	絵本の読み聞かせ	11	22
	外出行事のサポート	1	1
	活動のサポート全般	83	94
	趣味活動のサポート	3	4
	特技披露	33	58
グループホームふるさと	特技披露	2	7
グループホームべつかり海の家	祭りの補助	1	1
グループホームメープル	趣味活動のサポート	12	12
グループホーム延齢草	絵本の読み聞かせ	12	29
	外出行事のサポート	5	5
	活動のサポート全般	1	1
	爪切り等	3	3
	特技披露	11	11
ぐるーぶほーむ樹林	特技披露	11	11
グループホーム蔵・発寒	特技披露	1	1
グループホーム第2ふるさと	特技披露	1	2

施設等名称	活動内容	回数	人数
ケアハウスいしかり	絵本の読み聞かせ	12	31
	趣味活動のサポート	10	10
	特技披露	12	50
	余暇活動	48	48
げんきサロン紅葉山	活動のサポート全般	20	35
コミュニティ若葉	外出行事のサポート	17	18
	傾聴活動	25	55
	特技披露	27	55
	余暇活動	87	90
サポートセンターあらいぶ	清掃等	57	57
シニアクラブせせらぎ	特技披露	1	4
シニアクラブ栄	特技披露	1	7
セージュ新ことに	活動のサポート全般	43	43
	喫茶	51	53
	趣味活動のサポート	57	73
	特技披露	14	27
	余暇活動	54	54
たすけあいワーカーズエルサ	外出行事のサポート	3	3
	活動のサポート全般	31	31
	特技披露	19	27
ツクイ札幌屯田デイサービス	活動のサポート全般	10	11
デイサービスあるふぁ	外出行事のサポート	1	4
	傾聴活動	15	16
	特技披露	3	9
デイサービスたいよう	特技披露	1	6
デイサービス我が家 樽川の家	特技披露	2	6
デイサービス歩風楽	趣味活動のサポート	4	4
	余暇活動	16	16
デイドリーム	活動のサポート全般	179	214
	趣味活動のサポート	11	11
	特技披露	11	13
	余暇活動	8	8
トムテの里「花川」	趣味活動のサポート	19	19
	特技披露	16	28
	余暇活動	5	5
ぬくもり花川	活動のサポート全般	1	1
	傾聴活動	84	84

施設等名称	活動内容	回数	人数
	祭りの補助	1	3
	趣味活動のサポート	4	4
	調理のサポート	24	26
	特技披露	5	12
	余暇活動	43	83
ふれあいクリニック	外出行事のサポート	5	5
	趣味活動のサポート	10	16
	調理のサポート	1	1
	特技披露	11	18
ふれあいサロンひかり	活動のサポート全般	10	22
	特技披露	1	1
ふれあいサロン親船東	特技披露	1	4
ふれあい広場タンポポのはら	活動のサポート全般	44	44
ポプラ町内会	特技披露	1	14
よかつち	活動のサポート全般	123	160
ライラック町内会	特技披露	1	4
リフレッシュ・デイサロン温泉堂	祭りの補助	1	5
	特技披露	1	1
ワークセンターポロレ	清掃等	83	83
愛の家グループホーム星置	特技披露	12	12
愛の家グループホーム石狩花川	特技披露	17	23
永泉寺	特技披露	1	7
花川栄町内会	特技披露	1	5
花川南栄町内会	特技披露	1	25
花川南第三町内会地域社会福祉協議会	特技披露	2	10
花川南第六町内会	特技披露	1	9
花川南地区社会福祉協議会	趣味活動のサポート	23	45
花川南町内会	特技披露	1	5
花川南睦美町内会	特技披露	3	7
花川南老人デイサービスセンター	外出行事のサポート	5	29
	趣味活動のサポート	9	9
	特技披露	12	46
	余暇活動	96	100
花川病院	喫茶	23	70
	祭りの補助	2	6
	趣味活動のサポート	18	51
	特技披露	5	23

施設等名称	活動内容	回数	人数
花川北老人デイサービスセンター	外出行事のサポート	10	56
	活動のサポート全般	229	402
	趣味活動のサポート	10	10
	特技披露	7	30
	余暇活動	5	5
介護老人保健施設 そとこと	特技披露	9	59
	余暇活動	1	1
介護老人保健施設 愛里苑	特技披露	2	8
介護老人保健施設 プラットホーム	特技披露	1	3
(株)じょうてつケアサービス 菜の花北丘珠館	特技披露	1	4
憩の園 豊寿第1	特技披露	1	20
憩の園 豊寿第2	特技披露	10	21
厚田はまなす園	祭りの補助	2	13
厚田福祉会	特技披露	1	2
紅葉山地区社会福祉協議会	特技披露	1	4
高齢者クラブコスモス会	特技披露	1	1
札幌北ケアセンターそよ風	外出行事のサポート	26	52
	活動のサポート全般	28	28
	調理のサポート	1	1
	特技披露	5	20
子育てボランティアチームひまわり	託児	6	16
篠路グループホームゆうあい	特技披露	1	2
小規模多機能ホームすまいる石狩	活動のサポート全般	1	1
	祭りの補助	1	3
	特技披露	3	18
星置養護学校紅葉山校舎	ゴミ拾い	1	2
	活動のサポート全般	9	12
生振の里	祭りの補助	1	3
石狩ふれあい・ほっと館	趣味活動のサポート	5	10
	調理のサポート	1	2
	特技披露	6	6
	余暇活動	7	7
石狩希久の園 デイサービスセンター	特技披露	18	56
石狩四季の会	活動のサポート全般	2	6
石狩市こども発達支援センター	プール補助	20	65
	外出行事のサポート	2	10
	託児	12	28

施設等名称	活動内容	回数	人数
石狩市教育委員会社会教育課	活動のサポート全般	2	11
	趣味活動のサポート	2	13
石狩市視覚障がい者協会瞳会	外出行事のサポート	2	4
石狩市社会福祉協議会	ハイスタンプ貼付活動	4	11
	花壇の整備	1	1
	喫茶	248	500
	祭りの補助	1	1
	雑巾縫い活動	8	67
	情報誌発送活動	12	105
	切手整理活動	11	139
	朗読	3	13
石狩市障がい者関係団体連絡会議	調理のサポート	2	3
石狩市身体障害者福祉協会	外出行事のサポート	6	12
	活動のサポート全般	1	2
	朗読	11	11
石狩市選挙管理委員会	朗読	1	2
石狩市保健福祉部高齢者支援課	活動のサポート全般	40	101
	朗読	3	12
石狩市民図書館	絵本の読み聞かせ	11	133
	趣味活動のサポート	1	4
石狩市役所保健福祉部子育て支援課	絵本の読み聞かせ	80	180
	趣味活動のサポート	8	54
樽川デイサービスセンター四季彩館	活動のサポート全般	44	44
	趣味活動のサポート	15	15
	特技披露	19	35
樽川ふれあいくらぶ	花壇の整備	1	2
	活動のサポート全般	17	45
	特技披露	1	2
	畑活動	3	3
樽川ふれあいほうす	特技披露	1	2
樽川ふれあい館	特技披露	1	2
特別養護老人ホームばんなぐろ	外出行事のサポート	1	1
	活動のサポート全般	113	123
	祭りの補助	1	5
	趣味活動のサポート	48	49
	特技披露	1	2
特別養護老人ホームほとり	特技披露	1	1



施設等名称	活動内容	回数	人数
特別養護老人ホーム七色の風	活動のサポート全般	7	14
	趣味活動のサポート	8	8
	調理のサポート	2	3
	特技披露	7	10
	余暇活動	28	28
南線神社	特技披露	1	25
南第四町内会福祉協議会	特技披露	2	2
柏水連合町内会	特技披露	1	2
ひまわりの会	特技披露	1	3
白樺福祉会	特技披露	2	8
北32条デイサービス掛け橋	特技披露	1	4
北陽町内会	特技披露	1	5
龍徳寺	特技披露	1	6
了恵寺	特技披露	1	11
	合計	3,388	5,838

[ボランティアコーディネート在宅内訳]

施設等名称	活動内容	回数	人数
高齢者宅	傾聴活動	32	59
	合計	32	59

[ボランティアセンター受付分 預託物品受入・払出状況]

受入品名	払出先	数量
書き損じはがき	石狩市社会福祉協議会	214枚
紙エプロン	ギャラリーヴィン	280枚
	ぐるーぷほーむ樹林	20枚
紙オムツ	グループホーム延齢草	6袋
	トムテの里花川	13袋
	花川北老人デイサービスセンター	2袋
	厚田はまなす園	12袋
	樽川ふれあいくらぶ	12袋
車いす	グループホーム延齢草	1台
	花川北老人デイサービスセンター	1台
毛糸	地域活動支援センターえみな	80玉
シート	花川南老人デイサービスセンター	4枚
使用済みテレホンカード	NPO法人札幌いちご会	1,446枚
使用済み切手	NPO法人誕生日ありがとう運動本部	19,300g
雑巾	はまますデイサービスセンター	10枚
	市内小・中・高校	1,680枚

受 入 品 名	払 出 先	数 量
タオル	はまますデイサービスセンター	10 枚
	石狩市社会福祉協議会	269 枚
名札ケース	石狩市社会福祉協議会	3 個
鳴子	地域活動支援センターえみな	2 組
尿とりパッド	グループホーム延齢草	6 袋
	デイサービス我が家樽川の家	16 袋
	花川北老人デイサービスセンター	2 袋
	樽川ふれあいくらぶ	4 袋
ハイスタンプ	石狩市社会福祉協議会	200 枚
バスタオル	はまますデイサービスセンター	10 枚
	花川南老人デイサービスセンター	12 枚
	石狩市社会福祉協議会	7 枚
肌着	樽川デイサービスセンター四季彩館	18 枚
文房具	石狩市ボランティア連絡協議会	10 点
	石狩市社会福祉協議会	1 式
	多機能型事業所よかつち	66 点
	地域活動支援センターえみな	62 点
麻雀セット	紅葉山サロン	2 セット
未使用切手	石狩市社会福祉協議会	4,426 円
未使用テレホンカード	NPO法人札幌いちご会	33 枚
未使用はがき	石狩市社会福祉協議会	489 枚

## (2) ボランティア情報誌の発行

ボランティア情報の発信を目的に、ボランティアニーズ等を掲載した『愉快的仲間』を月1回発行し、ボランティア活動参加の働きかけを行いました。また、各種研修の案内等は、社協ふれあいや広報いしかり、町内回覧、ポスター、あいボード、インターネット等を活用し、周知を図りました。

- ◇ 石狩ボランティアセンター日記（ブログ、Facebook、Twitter 連動） 年各 58 回
- ◇ ホームページの更新（愉快的仲間アップ） 年 12 回
- ◇ 町内回覧、あいボード（研修会の周知、PR） 年 2 回

## 3-2 若年層など裾野の拡充

### (1) 小中学生ボランティアの育成（出前講座）

市内小中学校等との連携のもと、福祉やボランティアをより身近なものとするを目的に、児童や生徒を対象とした「福祉体験プログラム 出前講座」を作成・配布。市内の小中学校から依頼を受け、出前講座を実施しました。

[出前講座実績]

学 校 名	回 数	参加者	内 容
紅南小学校	4 回	延 243 名	りんくる見学・アイマスク体験・車いす体験
花川南小学校	3 回	延 89 名	高齢者疑似体験
生振小学校	3 回	延 20 名	りんくる見学・アイマスク体験・車いす体験
双葉小学校	4 回	延 68 名	車いす体験・アイマスク体験
花川小学校	1 回	延 54 名	りんくる見学
八幡小学校	1 回	延 12 名	りんくる見学
緑苑台小学校	6 回	延 180 名	車いす体験・アイマスク体験
合計 (7 校)	22 回	延 666 名	(H26 年度 : 7 校・31 回・延 796 名)

(2) キッズボランティア体験

夏休みと冬休み時期に石狩市ボランティア連絡協議会や花川北老人デイサービスと連携し、小学生向けのキッズボランティア体験を行いました。申し込み多数により、抽選で参加者を決定いたしました。また、今年度初めて夏休みにはまますデイサービスと連携し、浜益区でも実施いたしました。

◇ 夏休み (平成 27 年 7 月 27 日～8 月 12 日の間で 13 日間) 延 65 名

※ ふれあい喫茶 延 39 名・花川北老人デイサービス 延 22 名・はまますデイサービス 延 4 名

◇ 冬休み (平成 28 年 1 月 5 日～1 月 15 日の間で 8 日間) 延 26 名

※ ふれあい喫茶 延 20 名・花川北老人デイサービス 延 6 名

(3) ボランティア活動指定校の助成

市内小中学校 8 校 (望来小学校、紅南小学校、生振小学校、八幡小学校、浜益小学校、石狩中学校、厚田中学校、浜益中学校、) をボランティア指定校とし、そのボランティア活動事業費を助成する等福祉教育の推進に努めました。

◇ ボランティア活動指定校助成金 260,000 円【8 校】(H26 年度 : 8 校・260,000 円)

(4) スクールボランティアポイントの実施

市内の小中学校を対象として、各学校で取り組むボランティア活動に対してポイントを付与し、ポイント数に応じて被災地へ物品を寄贈する事業を展開しました。これは、自分たちの取り組んだボランティア活動が、被災地との交流や支援に繋がることで、ボランティア活動へのやりがいや達成感、裾野の広がりを目的としたものです。

市内の小中学校 4 校から賛同を得られ事業を実施し、年度末には岩手県大槌町で子育て支援をしている団体が希望する「サッカーボール」と「ソフトバレーボール 2 球」を寄贈することができました。

◇ スクールボランティアポイント制度参加登録校

石狩市立望来小学校・石狩市立生振小学校・石狩市立厚田中学校・石狩市立石狩中学校

(5) スクールボランティアパスポート実施の検討

現在実施している、ボランティア活動指定校とスクールボランティアポイント等との整合及び連動をとり、平成 28 年度の実施に向けて検討を行いました。

### 3-3 ボランティアのやりがいや達成感 励みによる活性化

(1) ボランティアポイントの実施

新たなボランティア活動者の発掘や、すでに登録している方に対して、やりがいや達成感といった活動に対する励みとなる事を目的に、活動に対するポイント付与制度を実施しました。また、活動先の施設等とも連携したポイントの管理体制の整備、押印数に応じたハイスタンプへの交換作業を順次行いました。

さらに、若年層のボランティア活動者の拡充と福祉教育の充実を目的に、小中学生ボランティアの育成事業（4-9）と連動し、スクールボランティアポイントを実施しました。

[ポイント事業の流れ]

登 録	ボランティア登録時に、ポイント事業の参加有無を確認し、保険料を添え登録します。登録証のほか、ボランティアポイント手帳をお渡しします。
活動調整	ボランティア情報誌愉快的な仲間に掲載されている等の活動から希望の活動を申し込みます。受け入れ人数の都合により調整をすることもあります。
活 動	指定した日時、集合場所に行き、ボランティアポイント手帳を提出します。活動が終わったら、活動時間に応じ（おおむね 30 分に 1 個、1 回の活動に最大 4 個まで）押印し返却されます。活動の都度これを繰り返します。
特典交換	ボランティアセンターにて押印数に応じ「石狩ハイスタンプ」をお渡しします。石狩ハイスタンプの満貼台紙は、市内加盟店舗でお買い物券として使用できるほか、納税、預金にも使えます。ボランティア活動で得たハイスタンプと買い物で得たハイスタンプを混ぜて使用することも可能です。

[ボランティアポイント登録実績] ※ボランティア登録状況は実登録者 725 名の内数

区 分	登録者数		対前年比
	H27 年度	H26 年度	
個人登録	193 名	167 名	115.57%
団体登録（ボ連協加入）	84 名	90 名	93.33%
団体登録（ボ連協未加入）	59 名	80 名	73.75%
実登録者数	336 名	337 名	99.70%
新規登録者数	50 名	76 名	65.79%

[ポイント事業説明やPR活動の開催実績]

会 場	開 催 日	参加者数
藤女子大学（食物栄養学科）	H27.05.22	99 名
藤女子大学（人間生活学科）	H27.05.26	60 名
石狩まるごとフェスタ 2015	H27.08.29～H29.08.30	-----
石高連交歓芸能発表大会	H27.10.10	約 325 名

会 場	開 催 日	参加者数
災害ボランティア研修会	H28. 01. 28	31 名
ふれあいサロン座談会	H28. 03. 17	49 名
ボランティアスクール	H28. 03. 28	19 名

[ポイント交換実績]

	H27 年度	H26 年度	対前年比
獲得ポイント数	16,922 P	15,311 P	110.52%
ハイスタンプ交換枚数	161,800 枚	132,260 枚	122.33%
ハイスタンプ寄付枚数（窓口寄付箱）	18,601 枚	6,119 枚	303.99%

[ボランティア活動協力（活動先）実績]

区 分	H27 年度	H26 年度	対前年比
高齢者施設等	53 件	47 件	112.77%
高齢者団体	3 件	3 件	100.00%
障がい（児）者施設	9 件	9 件	100.00%
障がい者団体	2 件	1 件	200.00%
病院	1 件	1 件	100.00%
地域サロン	3 件	3 件	100.00%
社会福祉協議会・地区社会福祉協議会	8 件	5 件	160.00%
町内会	9 件	14 件	64.29%
市機関	6 件	6 件	100.00%
学校	1 件	2 件	50.00%
寺院・神社等	4 件	5 件	80.00%
放課後児童館	0 件	1 件	0.00%
その他の団体	7 件	6 件	116.67%
合 計	106 件	103 件	101.91%

(2) 活動歴の「見える化」の実施

センターを通じたボランティア活動をする方に対し、活動回数が見える形で表現する事で、ボランティアに対してのやりがいや達成感、励み、新たな活動への意欲の向上、活性化を図る事を目的とし、実施しました。

（実施方法）センターでボランティア登録者の活動回数をカウントし、活動回数に応じてボランティア登録証へシールの貼付を行います。

[活動歴の「見える化」実績]

活 動 回 数	30 回	60 回	90 回	100 回
シールの色	銅	銀	金	ピンバッチ
人 数	55 名	8 名	1 名	3 名

### 3-4 各種研修の開催

#### (1) ボランティアスクールの開催

ボランティアに興味がある方や活動の幅を広げたい方を対象に、基礎知識及びスキル向上を目的とし実施しました。今年度は障がい児・者サポート編として、障がい特性や関わり方、求めるボランティアについて学び、研修会の受講をきっかけにボランティア登録と活動の促進に努めました。

- ◇ 開催日 平成 28 年 3 月 28 日 (月)
- ◇ 場 所 石狩市総合保健福祉センター3階 視聴覚室
- ◇ 参加者 19 名
- ◇ 内 容 講師 石狩市こども発達支援センター主幹 藤田 千晶 氏  
社会福祉法人はるにれの里多機能事業所よかつち 池田 拓真 氏

#### (2) 災害ボランティア関係事業の実施

災害が起こり避難所の運営をしなければならない立場になった時、避難所で起こる様々な出来事にどのように対応すれば良いのかを学ぶ「HUG (ハグ) 研修」(避難所運営ゲーム)を行いました。

- ◇ 開催日 平成 28 年 1 月 28 日 (木)
- ◇ 場 所 石狩市総合保健福祉センター3階 301・302 会議室
- ◇ 参加者 31 名 (定員 30 名)
- ◇ 内 容 講演 HUG 研修 (避難所運営ゲーム) 研修  
講師 石狩市防災マスター 藤田 修作 氏

### 3-5 ボランティアグループの育成

#### (1) ボランティア連絡協議会助成並びに事務局支援

各福祉事業等で活躍するボランティア活動の継続を目的に、ボランティアグループへの参加の呼びかけや、石狩市ボランティア連絡協議会に対しての助成を行いました。

- ◇ 石狩市ボランティア連絡協議会への助成金 320,000 円

#### (2) 声のお便り

市内在住の視覚障がい者に対し石狩市広報等を朗読したカセットテープの無償貸出を実施しました。また、録音作業を行う石狩朗読ボランティアの会に対し運営助成を行いました。

- ◇ 石狩朗読ボランティアの会助成金 45,000 円
- ◇ 声のお便り 年 12 回実施 延べ 72 名利用

#### 4 ケアプランセンター社協いしかり所管事業

平成 27 年度は法改正施行でしたが、介護保険法を順守し、利用者の自立支援に向けたサービス調整を行い利用者本位のケアプラン作成に努めました。

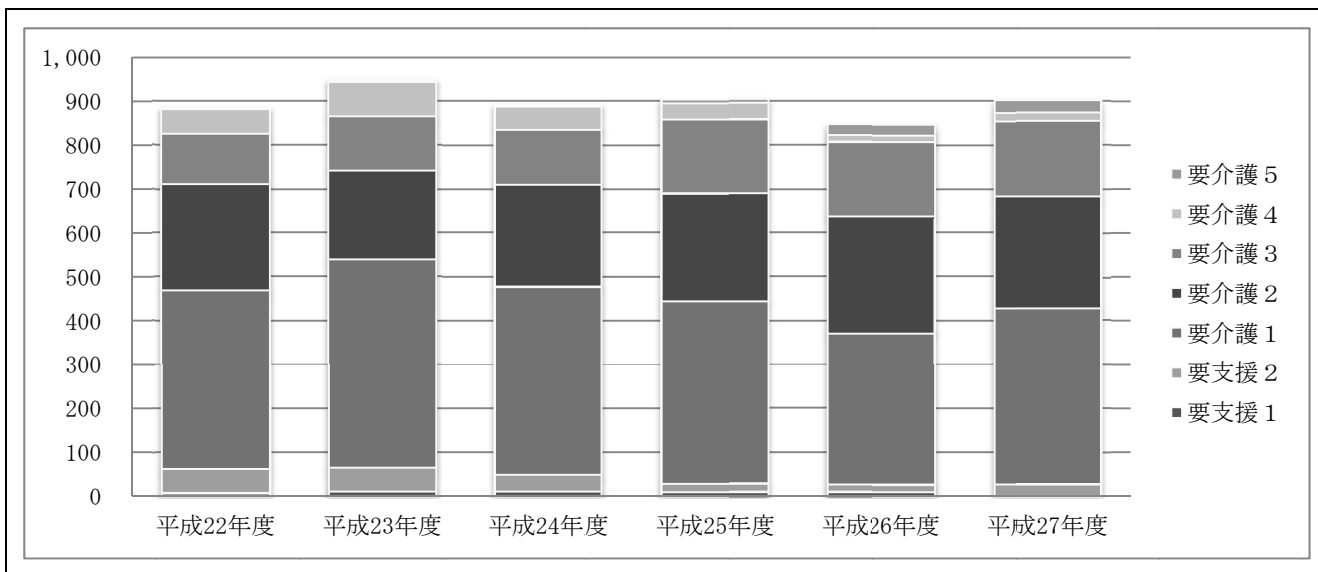
[介護度別延給付管理等数割合]

要介護度	H27 年度	H26 年度	H25 年度	H24 年度	H23 年度	H22 年度
要支援 1	0.00%	1.18%	1.10%	1.35%	1.27%	0.91%
要支援 2	3.20%	2.00%	2.10%	4.15%	5.70%	6.23%
要介護 1	45.70%	40.61%	45.91%	48.03%	49.78%	45.86%
要介護 2	29.40%	31.64%	27.33%	26.26%	21.52%	27.52%
要介護 3	19.45%	19.83%	18.47%	13.92%	12.97%	12.91%
要介護 4	2.17%	1.77%	4.09%	5.95%	8.23%	6.34%
要介護 5	3.31%	2.95%	1.00%	0.34%	0.53%	0.23%

[年間延給付管理等数]

	H27 年度	H26 年度	H25 年度	H24 年度	H23 年度	H22 年度
件 数	874 件	847 件	904 件	891 件	948 件	883 件
1 名当り	36.4 名	35.3 名	37.7 名	37.1 名	37.6 名	35.0 名

[介護度別給付管理等数の推移]



#### 5 成年後見センター所管事業

##### 5-1 法人後見の受任

市の受託以外に、成年後見センターとして本会が法人として後見人となる法人後見業務を実施しました。また、成年後見に関する相談窓口として各種相談等の対応に努めました。

- ◇ 申立者による受任依頼 3 件
- ◇ 年度内法定後見受任確定件数 2 件 (高齢者)

[相談・問合せの実績]

相 談 内 容	H27 年度	H26 年度	対前年比
事業問い合わせ	5 件	10 件	50.00%
法定後見	17 件	26 件	65.38%
任意後見	3 件	2 件	150.00%
法人後見	7 件	1 件	700.00%
本人・家族の金銭管理問題	5 件	11 件	45.45%
本人・家族の生活上の問題	11 件	1 件	1100.00%
近隣・知人への対応	1 件	3 件	33.33%
日常生活自立支援事業関係（再掲）	883 件	259 件	340.93%
上記以外の支援上の連絡調整	288 件	23 件	1252.17%
その他	3 件	9 件	33.33%
合 計	1,223 件	345 件	354.49%

## 5-2 後見支援員登録並びに市民後見人フォローアップ事業の実施

権利擁護事業に携わる生活支援員および後見支援員のためのフォローアップとして、以下の研修会を開催しました。

なお、後見支援員による成年後見制度を市民に広めるための広報啓発活動グループとして、「石狩後見サポーターズの会」が12月に発足しました。組織化される前の世話人会を含めた全10回の会議に、権利擁護専門員がオブザーバーとして参加しました。

石狩後見サポーターズは、3月26日（土）花川南第四町内会地区社会福祉協議会「元気の会」での「お食事会」の中で、参加された約30名の方々へ、成年後見制度のミニ講座と替え歌を披露しました。

### （1）石狩市成年後見センター後見支援員研修会

- ◇ 開催日 平成27年6月19日（金）
- ◇ 場 所 りんくる視聴覚室
- ◇ 参加者 29名
- ◇ 内 容 報告「今後の研修予定についてのご案内」「法人後見受任ケースについて」  
協議「前回の課題について」  
報告「世話人会紹介」「広報啓発活動についての意見交換・グループワーク等」  
講師 全て事務局対応

### （2）生活支援員・後見支援員合同研修会

- ◇ 開催日 平成27年10月28日（水）
- ◇ 場 所 りんくる 301・302会議室
- ◇ 参加者 27名
- ◇ 内 容 講義『支援員のための相談援助技術—聴き方・応え方』



講師 公益社団法人 北海道家庭生活総合カウンセリングセンター  
副理事長 善養寺 圭子 氏  
説明『本会における権利擁護事業の推進状況について』  
講師 事務局対応  
実践報告『生活支援員および後見支援員の活動報告』  
講師 事務局対応  
会議『広報啓発活動グループ会議』  
講師 事務局対応

## 6 厚田支所所管事業

### 6-1 社協支所機能の充実

地域にある身近な社協窓口としての機能強化をはかり、それぞれの地域事情、地域特性に応じた、安心・安全・福祉のまちづくりの前線基地として機能確保に努めました。

特に、支所における福祉団体事務の取扱いについては、地域の実情に起因する課題が多くあり、今後の支所の役割についての課題を見出すことができました。

また、権利擁護事業にあたっては、支所長が後見支援員となり円滑な事業推進に努めました。

### 6-2 関係団体事務局の支援

関係福祉団体事務局について、厚田区の関係者等の活動支援に努めました。

- ◇ 厚田遺族会
- ◇ 厚田地区民生委員児童委員協議会
- ◇ 厚田区内単位高齢者クラブ  
(虹寿会・望来名木会・聚富高齢者クラブ長生会・厚田さざなみ会)

## 7 浜益支所所管事業

### 7-1 社協支所機能の充実

地域にある身近な社協窓口としての機能強化をはかり、それぞれの地域事情、地域特性に応じた、安心・安全・福祉のまちづくりの前線基地として機能確保に努めました。

また、浜益区福祉施設等5施設の連絡調整機能の充実に努めました。

- ◇ 石狩市高齢者生活福祉センター
- ◇ 石狩市特別養護老人ホームはまますあいどまり
- ◇ 石狩市認知症高齢者グループホームはまますなごみ
- ◇ 石狩市シルバーホームはまなか荘
- ◇ 石狩市浜益保養センター

## 7-2 関係団体事務局の支援

関係福祉団体事務局について、浜益区の関係者等の活動支援に努めました。

- ◇ 浜益遺族会
- ◇ 浜益地区民生委員児童委員協議会
- ◇ 浜益高齢者連合クラブ

## 8 花川北老人デイサービスセンター所管事業

### 8-1 事業概要

- ◇ 指定通所介護事業所・指定介護予防通所介護事業所（定員 35 名）

### 8-2 事業実施状況

要介護（要支援）高齢者に、入浴、機能訓練などの各種サービスを提供し、社会的孤立感の解消や心身機能の維持向上を図るとともに、利用者を取り巻く家族や地域に目を向け家族の身体的・精神的な負担軽減に心がけ事業を実施しました。

- ① 安心して利用していただくために、身体の状態に応じた車両を利用し、介護職員が同乗のうえ、玄関から玄関までの送迎サービスの提供に努めました。
- ② 利用者の健康状態を把握するために、通所の際にバイタルチェックを行い、一日が楽しく過ごせるよう健康状況の把握に努めました。
- ③ 時間にゆとりを持ち、一般浴槽での入浴が困難な方には特殊浴槽で対応する等、安全面を配慮した入浴サービスの提供に努めました。
- ④ 利用者の身体状況、嗜好に配慮し、季節感のある食事や鍋の日等の行事食を提供する等楽しい食事の提供に努めました。またおやつも利用者が全員で食べることで、利用者間でのコミュニケーションの良好化を図りました。
- ⑤ 利用者が、日中くつろいで過ごすことが出来るように、排泄介助、爪きり、髭剃り等必要なケアを行いました。
- ⑥ 遊びながら自然に体を動かすことが出来るレクリエーションや工作活動等を通じた訓練、季節に合わせての野外でのレクリエーションも実施しました。
- ⑦ インフルエンザ等感染症の流行に伴い、これまで以上に、内部研修の取り組みに力を入れ、職員の感染症に関するリスク並びに予防意識の徹底を図りました。

[日常動作訓練・レクリエーションの実施実績]

内 容	実施回数	場 所	参加人数
お花見	5 回	戸田記念墓地公園	56 人
買い物ツアー	5 回	イトーヨーカドー屯田店	49 人
ソフトクリームツアー	5 回	ロイズ（あいの里店）	11 人
秋の買い物ツアー	5 回	イトーヨーカドー屯田店	52 人

内 容	実施回数	場 所	参加人数
敬老会	5回	デイルーム内	全利用者
おやつ作り	5回	デイルーム内	全利用者
鍋行事	5回	デイルーム内	全利用者
クリスマス会	5回	デイルーム内	全利用者
新年会	5回	デイルーム内	全利用者
南北合同運動会	5回	りんくる2F交流活動室	135人

[職員の各種研修会への参加実績]

研 修 等 名 称	参加人数	研 修 等 名 称	参加人数
スキルアップセミナー	1名	施設内研修（内部研修）9回	102名

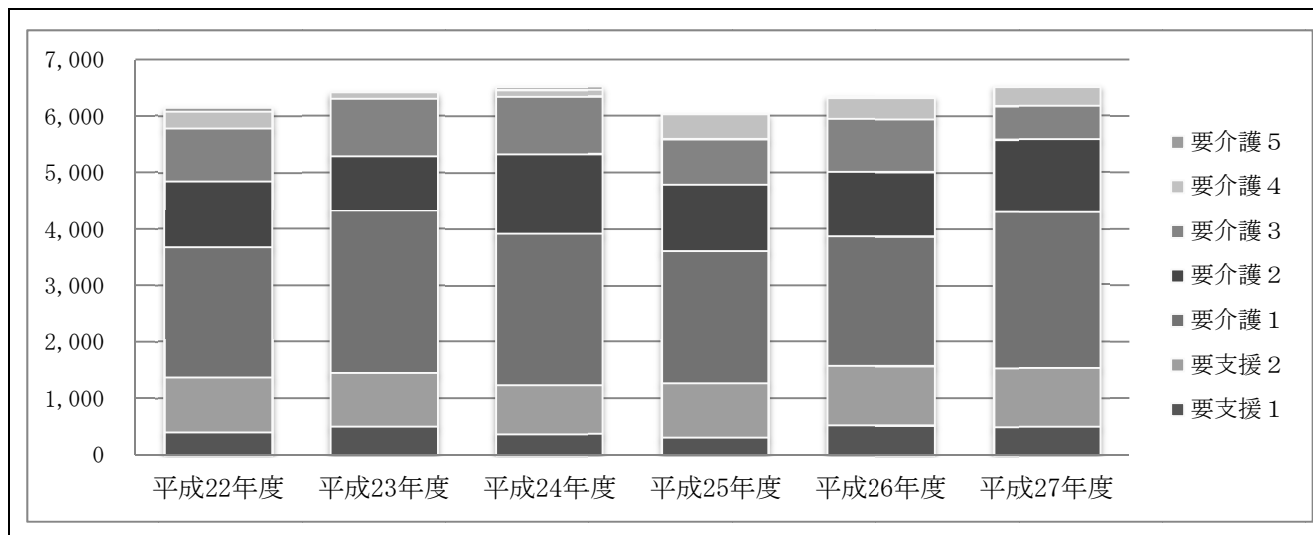
[介護度別延利用者割合]

要介護度	H27年度	H26年度	H25年度	H24年度	H23年度	H22年度
要支援1	7.67%	8.25%	5.05%	5.71%	7.76%	6.59%
要支援2	15.84%	16.48%	15.87%	13.18%	14.73%	15.74%
要介護1	42.58%	36.28%	38.99%	41.22%	44.86%	37.50%
要介護2	19.72%	18.18%	19.60%	21.70%	15.13%	19.11%
要介護3	9.07%	14.65%	13.29%	15.49%	15.63%	15.17%
要介護4	5.10%	5.81%	7.20%	1.84%	1.89%	4.82%
要介護5	0.02%	0.35%	5.05%	5.71%	7.76%	6.59%

[年間延利用者数]

	H27年度	H26年度	H25年度	H24年度	H23年度	H22年度
延登録者数	1,207名	1,128名	1,064名	1,033名	1,094名	1,072名
年間利用者数	6,507名	6,336名	6,025名	6,523名	6,417名	6,148名
開所日数	249日	245日	244日	245日	240日	242日
日平均利用者数	26.13名	25.86名	24.69名	26.62名	26.74名	25.40名
稼働率	74.66%	73.89%	70.55%	76.07%	76.39%	72.59%
平均介護度	1.48	1.61	1.65	1.58	1.47	1.64

[介護度別利用者数の推移]



### 8-3 サービスの質の向上と安定経営に向けた取り組み

平成27年度介護保険制度改正による介護報酬減額に対応するため、平成27年11月から事業内容の変更を図りました。事業内容の変更にあたっては、利用者（家族）並びに関係機関等から寄せられた声から一定の効果が得られたと評価しているものの、人材不足が影響する職員の退職に伴う欠員補充の遅延や、体制に関する加算要件が滞る等職員体制に関しては様々な課題を残す結果となり、サービスの質の維持に留まったものと評価いたします。

- (1) 通所介護事業は日常生活の延長線上にあることから、国民の祝日のサービス提供を開始しました。
- (2) 細やかなニーズ対応を目的に、入浴を主目的としたサービス利用者に対する柔軟な送迎サービスの実施等の検討を進めました。

## 9 花川南老人デイサービスセンター所管事業

### 9-1 事業概要

- ◇ 指定通所介護事業所・指定介護予防通所介護事業所（定員30名）
- ◇ 認知症対応型指定通所介護事業所・認知症対応型指定介護予防通所介護事業所（定員15名）
- ◇ 基準該当生活介護事業所（身体障害者デイサービス）

### 9-2 事業実施状況

要介護（要支援）高齢者に、入浴、機能訓練などの各種サービスを提供し、社会的孤立感の解消や心身機能の維持向上を図るとともに、利用者を取り巻く家族や地域に目を向け家族の身体的・精神的な負担軽減に心がけ事業を実施しました。

- ① 安心して利用していただくために、身体の状態に応じた車両を利用し、介護職員が同乗のうえ、玄関から玄関までの送迎サービスの提供に努めました。
- ② 利用者の健康状態を把握するために、通所の際にバイタルチェックを行い、一日が楽しく過ごせるよう健康状況の把握に努めました。
- ③ 時間にゆとりを持ち、一般浴槽での入浴が困難な方には特殊浴槽で対応する等、安全面を配慮した入浴サービスの提供に努めました。
- ④ 利用者の身体状況、嗜好に配慮し、季節感のある食事や行事食を提供する等楽しい食事の提供に努めました。またおやつも利用者が全員で食べることで、利用者間でのコミュニケーションの良好化を図りました。
- ⑤ 利用者が、日中くつろいで過ごすことが出来るように、排泄介助、爪きり、髭剃り等必要なケアを行いました。
- ⑥ 遊びながら自然に体を動かすことが出来るレクリエーションや工作活動等を通じた訓練、季節に合わせての野外でのレクリエーションも実施しました。

- ⑦ インフルエンザ等感染症の流行に伴い、これまで以上に、内部研修の取り組みに力を入れ、職員の感染症に関するリスク並びに予防意識の徹底を図りました。

[日常動作訓練・レクリエーションの実施実績]

内 容	実施回数	場 所	参加人数
お花見	5回	戸田記念墓地公園	58人
買い物ツアー	5回	イトーヨーカドー屯田店	48名
家族交流会・外食ツアー	9回	JRタワー・和食レストランとんでん北12条店	56名
夏祭り	5回	デイルーム内	全利用者
敬老会	5回	デイルーム内	全利用者
軽食ツアー	5回	びっくりドンキー太平店	55名
南北合同運動会	5回	りんくる2F交流活動室	133人
クリスマス会	5回	デイルーム内	全利用者
新年会	5回	デイルーム内	全利用者
おやつ作り	5回	デイルーム内	全利用者

[職員の各種研修会への参加実績]

研 修 等 名 称	参加人数	研 修 等 名 称	参加人数
ふまねっとインストラクタ3級養成講習	4人	リフレクソロジー研修	3人
ハンドマッサージ研修	2人	施設内研修（内部研修）1回	16人

[介護度別等延利用者割合]

要介護度	H27年度	H26年度	H25年度	H24年度	H23年度	H22年度
要支援1	10.37%	10.07%	10.63%	6.89%	3.20%	2.38%
要支援2	16.81%	15.77%	13.69%	12.89%	12.71%	17.29%
要介護1	44.46%	42.78%	41.68%	40.40%	41.01%	40.19%
要介護2	12.95%	16.45%	18.09%	22.85%	22.52%	19.49%
要介護3	3.62%	4.17%	6.35%	6.26%	6.98%	7.92%
要介護4	4.71%	3.66%	0.86%	1.90%	3.57%	4.78%
要介護5	2.13%	2.39%	2.89%	3.66%	5.41%	4.28%
障害デイ	4.94%	4.71%	5.81%	5.15%	4.60%	3.67%

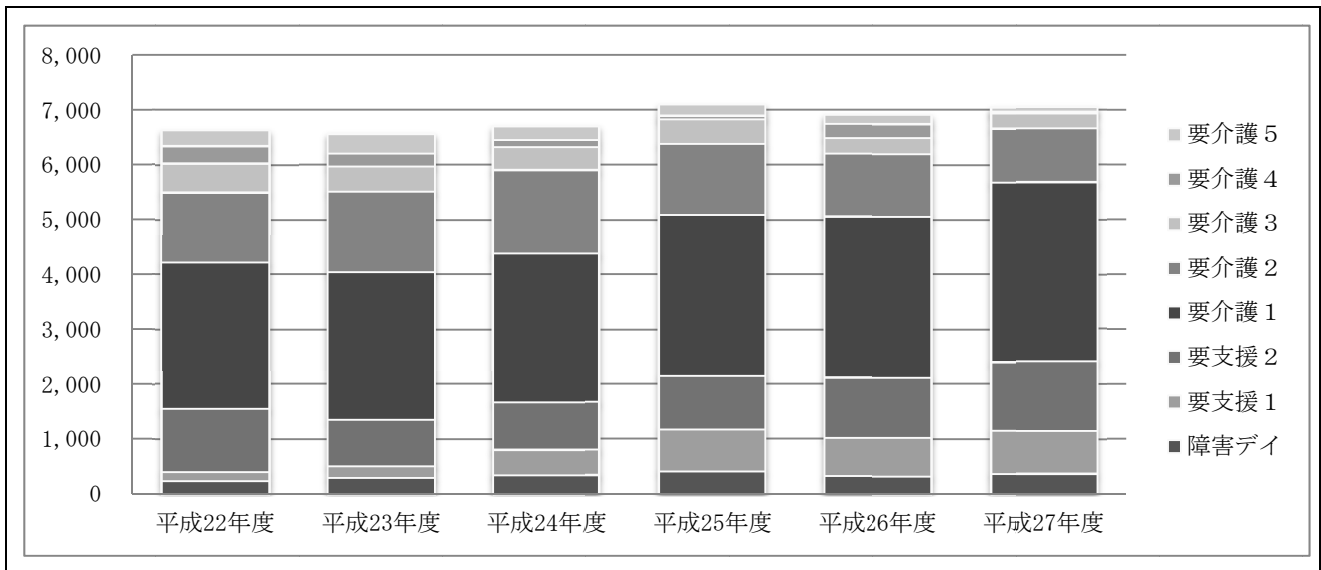
※一般、認知、障害デイ合算

[年間延利用者数]

	H27年度	H26年度	H25年度	H24年度	H23年度	H22年度
延登録者数	1,028名	1,008名	1,024名	999名	1,046名	1,062名
年間利用者数	7,512名	6,905名	7,091名	6,695名	6,560名	6,718名
開所日数	249日	244日	244日	245日	244日	242日
日平均利用者数	30.17名	28.30名	29.06名	27.33名	26.89名	27.76名
稼働率	86.20%	80.86%	83.03%	78.09%	76.83%	79.31%
平均介護度	1.38	1.31	1.32	1.46	1.62	1.57

※一般、認知、障害デイ合算・稼働率は定員35名（平成28年3月31日現在）で計算・平均介護度は障害デイ利用者を除く

[介護度別利用者数の推移]



### 9-3 サービスの質の向上と安定経営に向けた取り組み

平成27年度介護保険制度改正による介護報酬減額に対応するため、平成27年11月から事業内容の変更を図りました。事業内容の変更にあたっては、利用者（家族）並びに関係機関等から寄せられた声から一定の効果が得られたと評価しているものの、人材不足が影響する職員の退職に伴う欠員補充の遅延や、体制に関する加算要件が滞る等職員体制に関しては様々な課題を残す結果となり、サービスの質の維持に留まったものと評価いたします。

- (1) 通所介護事業は日常生活の延長線上にあることから、国民の祝日のサービス提供を開始しました。
- (2) レスパイトケアニーズの対応を目的に、サービス提供時間の延長を図りました。
- (3) 従前より課題であった認知症デイサービスを休止し、一般デイサービスへ統合するとともに、一般デイサービスの定員を30名から35名に増員を図りました。
- (4) サービス提供時間の延長に伴い、余暇活動等の個別メニューの充実を図りました。
  - ① おしゃれサロンの実施
  - ② カラオケルームの設置（通信カラオケ）
  - ③ アレンジメントフラワー教室の実施
  - ④ 嗜好に沿った物づくり活動の実施
  - ⑤ デジタルカメラを使用した写真クラブ活動の実施
  - ⑥ ふまねっとの導入
  - ⑦ 音楽療法の実施

## 10 高齢者生活福祉センター所管事業（石狩市受託事業）

### 10-1 事業概要

- ◇ 指定通所介護事業所・指定介護予防通所介護事業所（定員 15 名）
- ◇ 指定訪問介護事業所・指定介護予防訪問介護事業所
- ◇ 居住サービス（石狩市条例）

### 10-2 事業実施状況

#### （1）はまますデイサービスセンター

要介護（要支援）高齢者に、入浴、機能訓練などの各種サービスを提供し、社会的孤立感の解消や心身機能の維持向上を図るとともに、利用者を取り巻く家族や地域に目を向け家族の身体的・精神的な負担軽減に心がけ事業を実施しました。

- ① 安心して利用していただくために、身体の状態に応じた車両を利用し、介護職員が同乗のうえ、玄関から玄関までの送迎サービスの提供に努めました。
- ② 利用者の健康状態を把握するために、通所の際にバイタルチェックを行い、一日が楽しく過ごせるよう健康状況の把握に努めました。
- ③ 時間にゆとりを持ち、安全面を配慮した入浴サービスの提供に努めました。
- ④ 利用者の身体状況、嗜好に配慮し、季節感のある食事や屋外ジンギスカン、鍋の日等の行事食を提供する等楽しい食事の提供に努めました。また、おやつも利用者が全員で食べることで、利用者間でのコミュニケーションの良好化を図りました。
- ⑤ 利用者が、日中くつろいで過ごすことが出来るように、排泄介助、爪きり、髭剃り等必要なケアを行いました。
- ⑥ 遊びながら自然に体を動かすことが出来るレクリエーションや工作活動等を通じた訓練、季節に合わせての野外でのレクリエーションも実施しました。
- ⑦ インフルエンザ等感染症の流行に伴い、これまで以上に、内部研修の取り組みに力を入れ、職員の感染症に関するリスク並びに予防意識の徹底を図りました。

[日常動作訓練・レクリエーションの実施実績]

内 容	実施回数	場 所	参加人数
花見ドライブ	1 回	戸田記念墓地公園	14 人
さくらんぼ狩り	3 回	善盛園	35 人
敬老祝賀会	3 回	高齢者生活福祉センター	40 人
クリスマス会	3 回	高齢者生活福祉センター	41 人
節分	1 回	高齢者生活福祉センター	12 人
ひな祭り	1 回	高齢者生活福祉センター	13 人
屋外ジンギスカン	3 回	高齢者生活福祉センター	36 人
保育園発表会総練習見学	1 回	浜益コミュニティセンター	14 人
スイカ割り大会	3 回	高齢者生活福祉センター	32 人

内 容	実施回数	場 所	参加人数
お菓子作り	4回	高齢者生活福祉センター	49人
絵手紙作り	2回	高齢者生活福祉センター	24名
ソフトクリームツアー	2回	浜益保養センター	21名
白銀の滝見学	1回	雄冬	14名
喫茶ポルクドライブ	2回	増毛	21名

[職員の各種研修会への参加実績]

研 修 等 名 称	参加人数	研 修 等 名 称	参加人数
新任介護職員研修	1名	施設相談員専門研修	1名
看護師専門研修	1名	介護リーダー研修	1名
認知症ケアスキルアップ研修	1名	感染症予防対策研修	1名
キャラバンメイト養成研修	1名	施設内研修（内部研修）2回	延18名

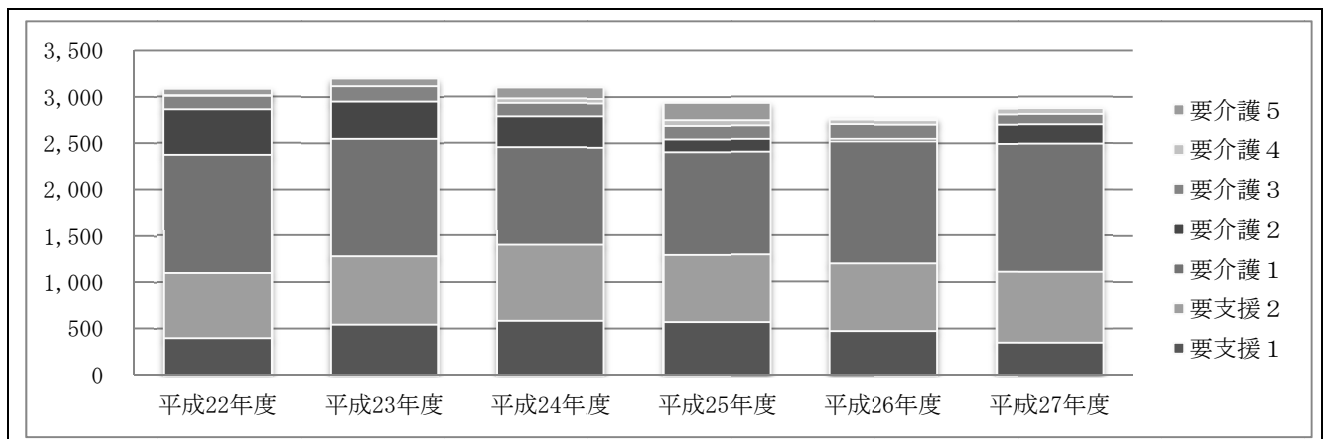
[介護度別等延利用者割合]

要介護度	H27年度	H26年度	H25年度	H24年度	H23年度	H22年度
要支援1	12.18%	17.09%	19.38%	18.81%	17.12%	12.89%
要支援2	26.36%	26.24%	24.59%	26.49%	22.81%	22.71%
要介護1	47.95%	47.96%	37.98%	33.92%	39.89%	41.30%
要介護2	7.14%	1.01%	4.70%	10.78%	12.39%	15.91%
要介護3	4.28%	5.53%	4.97%	4.65%	5.29%	4.60%
要介護4	2.09%	1.77%	1.94%	1.48%	0.00%	0.39%
要介護5	0.00%	0.40%	6.44%	3.87%	2.50%	2.20%

[年間延利用者数]

	H27年度	H26年度	H25年度	H24年度	H23年度	H22年度
延登録者数	607名	626名	653名	752名	768名	636名
年間利用者数	2,872名	2,767名	2,936名	3,097名	3,196名	3,085名
開所日数	243日	241日	244日	244日	244日	242日
日平均利用者数	11.82名	11.48名	12.03名	12.69名	13.10名	12.75名
稼働率	78.79%	76.54%	80.22%	84.61%	87.32%	84.99%
平均介護度	1.09	1.01	1.24	1.28	1.22	1.27

[介護度別利用者数の推移]





(2) 訪問介護事業所はまます

介護等の必要な高齢者へ自立した日常生活が送れるよう食事・入浴・排泄等の身体介護、炊事や洗濯、掃除などの生活援助を一人ひとりの身体の状態に応じたサービスを提供しました。また、研修やケース検討会の充実を図り、情報共有に努めました。

① 生活援助

調理、衣類の洗濯、掃除、生活必需品の買い物など利用者のニーズと身体状況に応じてサービスを行いました。

② 身体介助

移動介助（外出散歩介助、定期通院介助を含む）、体位変換、入浴、身体清拭、衣類の脱着、排泄介助、食事介助など利用者のニーズと身体状況に応じてサービスを行いました。

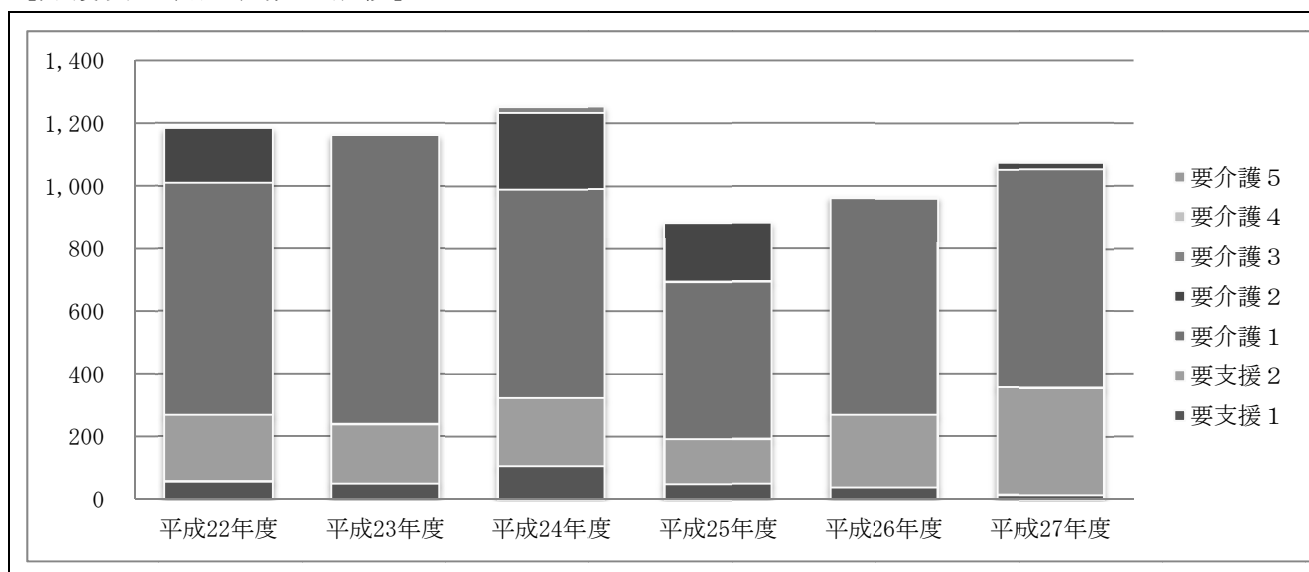
[介護度別延利用者割合]

要介護度	H27年度	H26年度	H25年度	H24年度	H23年度	H22年度
要支援1	1.20%	3.67%	5.55%	8.46%	4.22%	4.73%
要支援2	31.88%	23.65%	16.08%	17.24%	16.27%	17.82%
要介護1	64.78%	71.15%	56.97%	53.39%	79.51%	62.84%
要介護2	1.95%	0.20%	21.40%	19.31%	0.00%	14.61%
要介護3	0.00%	1.33%	0.00%	1.60%	0.00%	0.00%
要介護4	0.19%	0.00%	0.00%	0.00%	0.00%	0.00%
要介護5	0.00%	0.00%	0.00%	0.00%	0.00%	0.00%

[年間延利用者数]

	H27年度	H26年度	H25年度	H24年度	H23年度	H22年度
延登録者数	180名	145名	171名	227名	228名	213名
年間利用者数	1,076名	981名	883名	1,253名	1,162名	916名
開所日数	243日	241日	244日	244日	244日	242日
日平均利用者数	4.43名	4.07名	3.62名	5.14名	4.76名	3.79名
平均介護度	1.04	1.03	1.08	1.17	0.97	1.12

[介護度別利用者数の推移]



### (3) 居住サービスセンター

- ① 静かな居住環境の中で、共同生活によるコミュニティの形成を図りながら、生きる喜びを感じ、安心して真に自立した生活のできるサービスの提供に努めました。
- ② 入居者は、全員単身者であります。ほとんどが地元出身であり、家族や地域の方々との交流の機会を設けることに努め、さみしさを訴えるかたはおりませんでした。
- ③ 交通、医療機関の不便等、万が一の時の不安を抱えながら過ごしているのが実情であり、朝夕の安否確認をはじめ、配食サービス等の利用により、市地域包括支援センターと連携し、入居者の支援を行いました。

#### [施設入居者状況]

	H27年度	H26年度	H25年度	H24年度	H23年度	H22年度
月延入居者数	95名	86名	87名	84名	76名	83名
日平均入所者数	7.92名	7.17名	7.25名	7.00名	6.23名	6.92名
居室稼働率	98.94%	89.63%	90.63%	87.50%	79.17%	86.46%

### 10-3 サービスの質の向上と安定経営に向けた取り組み

- ① 施設の老朽化等に伴う修繕等について、石狩市に対し十分な現状の情報提供に努めました。
- ② 家族や地域との結びつきを大切にしながら、地域包括支援センターとの連携のもと業務の効率化と適正な施設の維持管理を行い、よりよいサービスの提供に努めました。

## 11 石狩市特別養護老人ホームはまますあいどまり所管事業（石狩市受託事業）

### 11-1 事業概要

- ◇ 地域密着型老人福祉施設（定員 20 名）
- ◇ 指定短期入所生活介護事業所・指定介護予防短期入所生活介護事業所（定員 3 名）

### 11-2 事業実施状況

#### (1) 介護部門

集団ケアから個別ケアへの移行により、サービスの質の向上と利用者の自己決定を尊重出来るような生活支援を行いました。

- ① 利用者の主体性を尊重し、尊敬の気持ちを持ち言葉づかいの配慮に十分に努めました。
- ② 利用者の安全に心がけ、安心して生活できる環境づくりに努めました。

#### (2) 相談（介護支援相談員）部門

利用者・家族・地域関係機関との連携を密にし個々のニーズに対応できるケアプラン作成に心がけ、より高い専門性を持って適切なサービスの提供を実施しました。

- ① 機能訓練及びレクリエーションの実施につとめました。

② 重要事項説明と利用契約により利用者及び家族の不安解消に努めました。

(3) 看護部門

他職種との連携を深めながら利用者の生活空間の中で、個々の健康状態を把握し疾病予防を行いました。

① 施設内の感染予防対策に努めました。

② 緊急時等に対応できる体制の確保に努めました。

③ 個々の身体状況を把握し、疾病の予防と早期発見に努めました。

(4) 栄養部門

家庭的な雰囲気の中で個々の嗜好に配慮し、食べることの喜びや楽しさを味わってもらえるような食事の提供を実施しました。

① 家庭的な環境や食事提供方法の検討を行いました。

② 行事食等季節感のある特別食の提供に努めました。

③ 利用者参加のおやつ作りを実施しました。

④ 食堂及び厨房の衛生的な環境整備に努めました。

⑤ 食事検討委員会を毎月開催しました。

(5) 短期入所生活介護（ショートステイ）支援

地域の高齢者やその家族が安心して生活できるよう、関係機関と連携し、ニーズに応じたサービスの提供に努めました。

① 地域包括支援センター等関係機関との連絡体制の充実に努めました。

② 利用者の在宅での生活、疾病等の把握に努めました。

③ 安全な生活援助及び送迎体制の充実に努めました。

[日常動作訓練・レクリエーションの実施状況]

内 容	実施回数	場 所	参加人数
花見	1回	ふくしの里広場	19名
いきがい作り学園	2回	はまますきらり	18名
合同昼食会	1回	多目的ホール	21名
さくらんぼ狩り	3回	木村果樹園	15名
ふくしの里夏祭り	1回	ふくしの里広場	22名
七夕	1回	食堂	22名
おどり山ボランティア（踊り）	1回	ふくしの里広場	14名
ジンギスカン昼食会	1回	多目的ホール	21名
ふくしの里敬老会	1回	多目的ホール	22名
十五夜	1回	食堂・居室	21名
寿司バイキング	1回	多目的ホール	23名
タラ鍋昼食会	2回	多目的ホール	20名
クリスマス会	1回	多目的ホール	22名
カラオケ愛好会コンサート	1回	多目的ホール	23名
元旦	1回	食堂・居室	18名
節分豆まき	1回	食堂・居室	20名

内 容	実施回数	場 所	参加人数
ひな祭り	1回	食堂・居室	23名
買い物・ドライブ	3回	区内	12名
プランター植樹	1回	ふくしの里広場	5名
浜益小学校運動会見学	1回	浜益小学校	3名
浜益中学校交流会	1回	多目的ホール	21名
川下祭り	1回	川下池田商店前	6名
映画鑑賞会	1回	多目的ホール	-----
誕生会	6回	食堂	-----
おやつ作り	12回	食堂	-----

[職員の各種研修会への参加状況]

研 修 等 名 称	参加人数	研 修 等 名 称	参加人数
浜ケアネット学習交流会	10名	クリニコ研修会	10名
花王感染対策研修会	13名	救急救命講習会	21名

[特別養護老人ホーム介護度別延利用者割合]

要介護度	H27年度	H26年度	H25年度	H24年度	H23年度	H22年度
要介護1	0.11%	0.11%	4.47%	1.65%	0.39%	0.00%
要介護2	24.83%	23.22%	17.25%	22.92%	24.80%	14.22%
要介護3	21.75%	16.35%	32.08%	30.69%	26.11%	23.28%
要介護4	34.19%	39.78%	17.89%	21.63%	29.00%	40.40%
要介護5	18.40%	20.55%	28.31%	23.11%	19.70%	22.10%

[特別養護老人ホーム年間延利用者数]

	H27年度	H26年度	H25年度	H24年度	H23年度	H22年度
年間利用者数	7,260名	7,150名	7,117名	6,980名	6,846名	6,929名
開所日数	366日	365日	365日	365日	366日	365日
日平均利用者数	19.68名	19.6名	19.50名	19.12名	18.70名	18.98名
稼働率	98.44%	97.95%	97.49%	95.61%	93.52%	94.91%
平均介護度	3.43	3.56	3.48	3.42	3.43	3.70

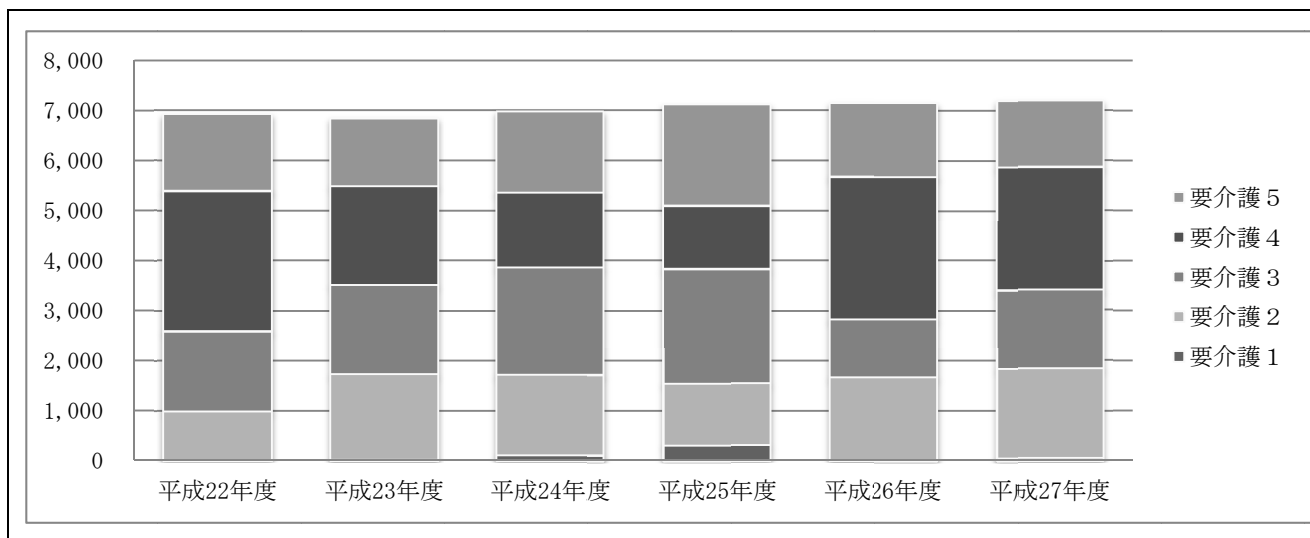
[短期入所介護度別延利用者割合]

要介護度	H27年度	H26年度	H25年度	H24年度	H23年度	H22年度
要支援1	0.00%	0.00%	0.97%	1.92%	7.43%	6.12%
要支援2	9.06%	3.60%	4.09%	13.33%	22.42%	16.71%
要介護1	49.16%	70.47%	16.45%	61.35%	47.27%	39.09%
要介護2	41.78%	9.98%	40.64%	7.44%	12.54%	20.73%
要介護3	0.00%	6.89%	9.14%	8.40%	10.34%	15.16%
要介護4	0.00%	6.79%	17.74%	5.16%	0.00%	0.00%
要介護5	0.00%	2.26%	10.97%	2.40%	0.00%	2.19%

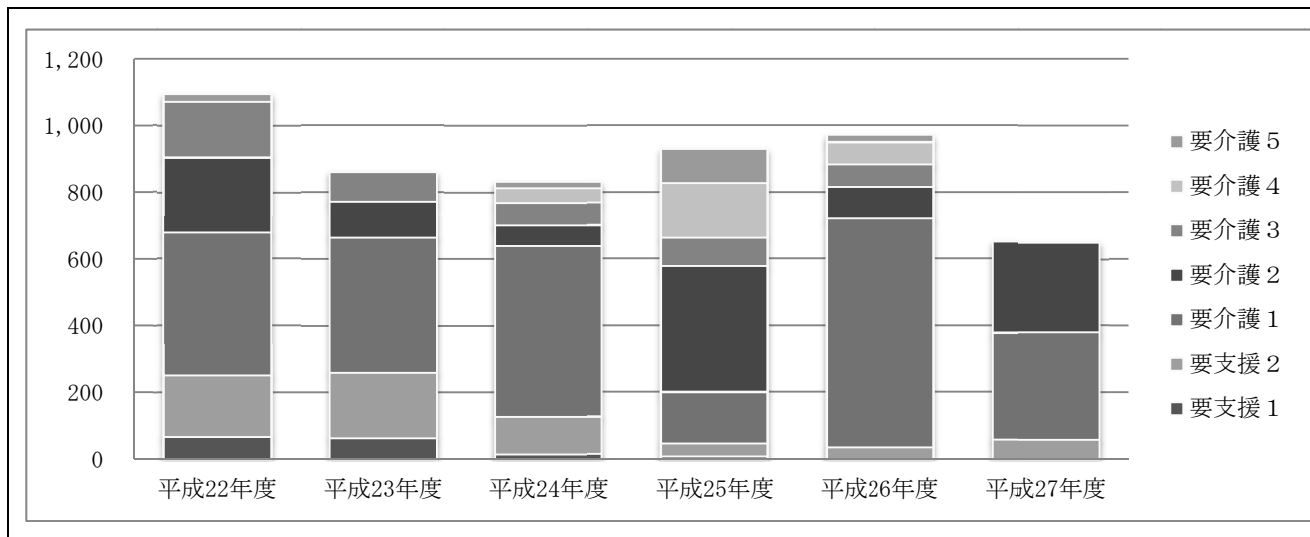
[短期入所年間延利用者数]

	H27 年度	H26 年度	H25 年度	H24 年度	H23 年度	H22 年度
年間利用者数	651 名	972 名	930 名	833 名	861 名	1,095 名
開所日数	366 日	365 日	365 日	365 日	366 日	365 日
日平均利用者数	1.77 名	2.66 名	2.55 名	2.28 名	2.35 名	3.00 名
稼働率	59.2%	88.7%	84.93%	76.07%	78.41%	100.0%
平均介護度	1.37	1.69	2.55	1.48	1.29	1.56

[特別養護老人ホーム：介護度別利用者数の推移]



[短期入所：介護度別利用者数の推移]



11-3 サービスの質の向上と安定経営に向けた取り組み

施設の老朽化等に伴う修繕等について、石狩市に対し十分な現状の情報提供に努めました。

## 12 石狩市認知症高齢者グループホームはまますなごみ所管事業（石狩市受託事業）

### 12-1 事業概要

◇ 認知症高齢者共同生活介護事業所（定員 7 名）

### 12-2 事業実施状況

(1) 快適な環境づくりと生活支援に関すること

- ① 不安やストレスの少ない環境づくりの実施に努めました。
- ② 個々にあった日常生活時間への配慮に努めました。
- ③ 職員間の連携（報告・連絡・相談）の徹底を図りました。
- ④ 個々の力を見極めたそれぞれにあった援助の実施に努めました。

(2) 健康・医療の充実に関すること

- ① 精神状況や身体状況を把握した個別の対応に努めました。
- ② 他機関との密な連携と協力体制の確立を図りました。
- ③ 健康維持に配慮した食事の提供に努めました。
- ④ 口腔ケアの習慣化を図りました。
- ⑤ 健康維持の為個々にあった運動実施に努めました。

(3) 地域社会との連携に関すること

- ① 地域への声かけ等による啓蒙活動に努めました。
- ② 地域活動への積極的参加及び地域ボランティアの受入に努めました。

(4) 家族交流に関すること

- ① 面会時等各行事参加への呼びかけを行いました。
- ② ケアプランの家族への開示を行いました。
- ③ 電話等による家族との情報交換に努めました。
- ④ 面会時職員と家族が気軽に情報交換出来るような環境づくりに努めました。

[日常動作訓練・レクリエーションの実施状況]

内 容	実施回数	場 所	参加人数
観桜会	1 回	戸田記念墓地公園	7 名
お花見	1 回	温泉公園	7 名
生きがづくり学園	1 回	きらり	7 名
合同昼食会	1 回	多目的ホール	7 名
さくらんぼ狩り	1 回	木村果樹園	7 名
外食	1 回	海幸	7 名
夏祭り	1 回	施設前	7 名
野外ジンギスカン	1 回	施設前	7 名
柏木踊り山	1 回	施設前	7 名
流しソーメン	1 回	施設前	7 名
野外昼食会	3 回	温泉公園	7 名

内 容	実施回数	場 所	参加人数
焼き肉	3回	なごみ前	7名
散歩	基本毎日	4月～寒くなる時期まで	7名
寿司バイキング	1回	多目的ホール	7名
畑づくり	数回	なごみ前	3名
生きがいづくり学園卒業式	1回	きらり	7名
カラオケチャリティー	1回	きらり	7名
カラオケ愛好会	1回	多目的ホール	7名
タラ鍋	2回	多目的ホール	7名
クリスマス会	1回	多目的ホール	7名
ドライブ	2回	区内	7名
山菜摂り	2回	なごみ付近	2名
大和山映画鑑賞会	1回	多目的ホール	7名
中学生交流会	1回	多目的ホール	7名
映画鑑賞会	数回	なごみホール	7名
計算・塗り絵・切り絵その他	数回	なごみホール	7名

[職員の各種研修会への参加状況]

研 修 等 名 称	参加人数	研 修 等 名 称	参加人数
浜ケアネット学習交流会	8名	とろみ粉研修会	7名
虐待・拘束研修会	7名	救命救急講習会	7名

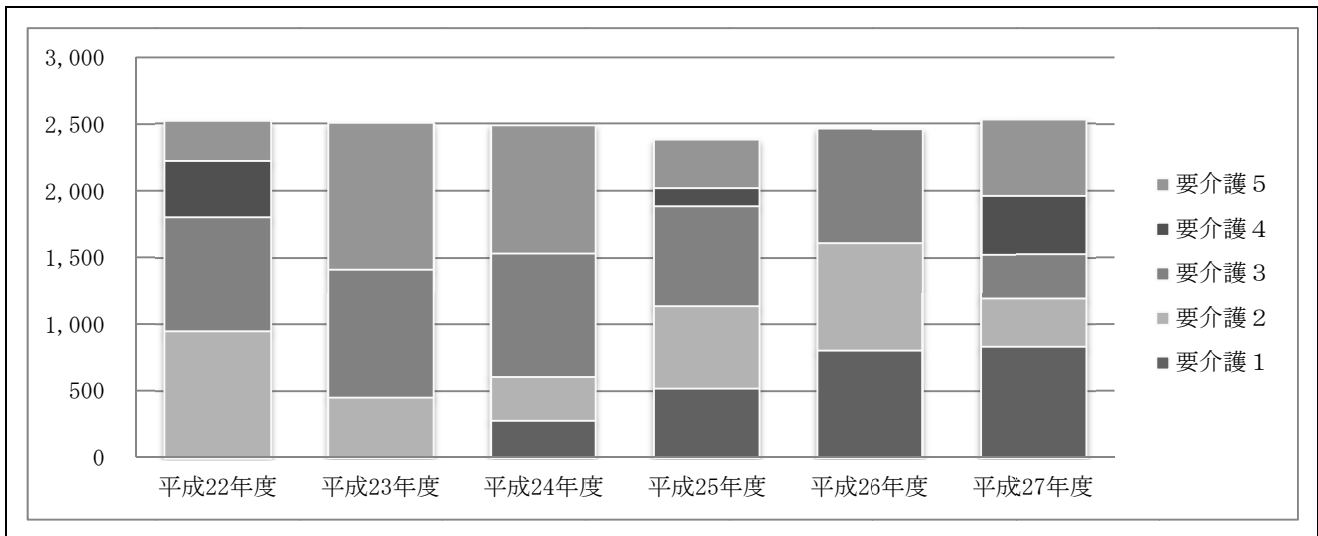
[介護度別延利用者割合]

要介護度	H27年度	H26年度	H25年度	H24年度	H23年度	H22年度
要介護1	32.79%	32.20%	21.79%	11.22%	0.0%	0.00%
要介護2	14.36%	32.52%	25.87%	13.11%	18.05%	37.60%
要介護3	13.25%	34.04%	31.64%	37.41%	38.58%	34.10%
要介護4	17.25%	1.24%	5.64%	0.00%	0.00%	16.51%
要介護5	22.35%	0.00%	15.06%	38.26%	43.37%	11.79%

[年間延利用者数]

	H27年度	H26年度	H25年度	H24年度	H23年度	H22年度
年間利用者数	2,528名	2,460名	2,377名	2,486名	2,504名	2,519名
開所日数	366日	365日	365日	365日	366日	365日
日平均利用者数	6.98名	6.73名	6.51名	6.81名	6.84名	6.90名
稼働率	98.9%	96.2%	93.03%	97.29%	97.74%	98.59%
平均介護度	2.82	2.05	2.66	3.42	3.69	3.03

[介護度別利用者数の推移]



12-3 サービスの質の向上と安定経営に向けた取り組み

施設の老朽化等に伴う修繕等について、石狩市に対し十分な現状の情報提供に努めました。

13 石狩市シルバーホームはまなか荘所管事業（石狩市受託事業）

- (1) 共同生活によるコミュニティの形成を図り、居宅環境において生活することの生きがいを求める施設づくりに努めました。
- (2) 在宅生活において、緊急に保護が必要な方等の受入態勢を確保し地域包括支援センター等と密な情報交換のもと速やかな対応に努めました。
- (3) 住みなれた地域を感じることができるよう、地元食材を使用した温かな食事の提供に努めました。

[施設入居者状況]

	H27 年度	H26 年度	H25 年度	H24 年度	H23 年度	H22 年度
月延入居者数	96 名	87 名	82 名	87 名	67 名	61 名
日平均入所者数	8.00 名	7.91 名	6.83 名	7.25 名	5.58 名	5.08 名
居室稼働率	100.00%	98.95%	85.42%	90.63%	69.79%	63.54%

14 浜益保養センター所管事業（石狩市受託事業）

14-1 収支改善に向けた取り組み

石狩市の市営施設として「石狩市浜益保養センター条例」に沿って正確、確実に受託業務を遂行することに努めました。4年間の指定管理者としての経験、積み上げたデータや接客スキルを活かすことができました。



- (1) 繁忙期と閑散期の適切な人員配置を計画的に行うなど固定費・流動費の抑制に努めました。
- (2) 売店コーナー事業は、商品の陳列方法を見直し、商品の魅力づくりに取り組みました。また、地産地消にも取り組み、地元の野菜や果物のほか、厚田のしそジュースや味噌。石狩の鮭醤油やポン酢、イコロラン、椎茸などを導入し、アンテナショップとして石狩市産の商品を広くアピールすることができました。

## 14-2 サービス面の強化に向けた取り組み

お客様にまた行ってみたいと思っただけの好感度、満足度の向上を目標にホスピタリティの充実に努めました。

- (1) 毎日の始業時の朝礼、部門ごとの適時ミーティングを通じ事業方向の確認、顧客情報、観光に関する社会情勢の変化など職員全員が共有できる職場風土を作るよう努め、職員の顧客指向の意識の向上に努めました。
- (2) 火災、災害を想定した災害時避難誘導訓練を実施しました。
- (3) 浜益温泉独自のお土産品などの充実に図りました。
  - ① 千本ならストラップ、黄金山ストラップ、千本ならしゃもじ、浜益温泉まんじゅう等
  - ② 手作りの手芸品（巾着袋、地蔵キーホルダー等）

## 14-3 効果的な営業・企画・広報活動

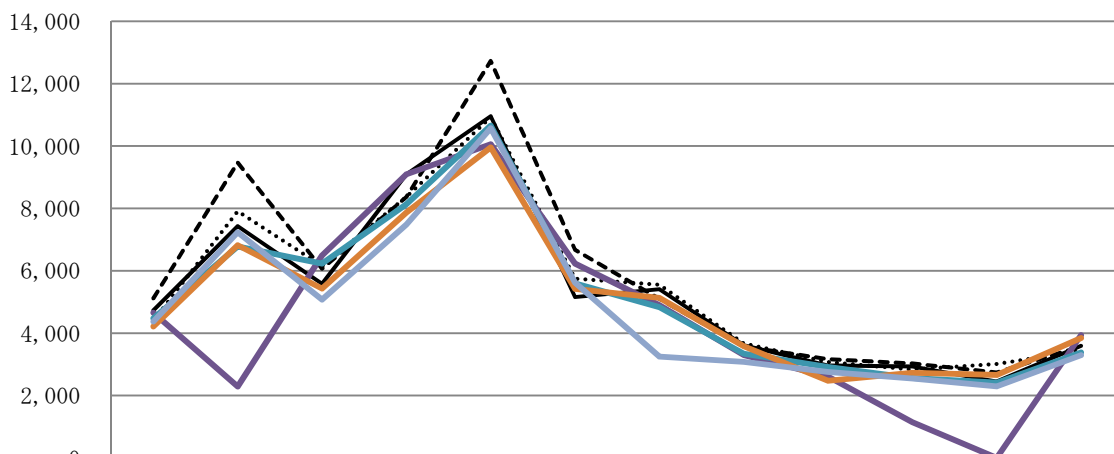
地域資源、立地状況を捉え効率的、かつ効果が期待できる営業・企画・広報活動を展開します。優待料金に頼らない新しい魅力の創出活動、発信の工夫を図りました。

- (1) 地域客の利用増進を目的にポイント制度、民宿利用客優待券、短期間パスポートを継続しました。
- (2) 地域外から広域に利用客を取り込むために「さぼーと札幌」、「J A Fクラブ」との提携を継続しました。
- (3) 多様な客層に合わせた柔軟な発想の顧客優待・企画を継続しました。
- (4) 隣接の地域、行政、施設との広域・近隣連携。新たな利用価値の創出をめざし、道民の森、増毛町岩尾温泉と交流を継続、共通優待制度を維持しました。
- (5) 地域の歴史、文化の紹介の場としての役割を意識した企画を行いました。
- (6) 果樹組合、漁組浜益支所、産地直売組合とタイアップし地場製品の紹介、販売を行いました。
- (7) 入館者数アップの為に地域の有志・企業・団体による商品提供をしていただき、より地域の施設としての雰囲気作りに取り組みました。
- (8) ツイッターにより浜益地区で行われるイベントや日頃の温泉の様子等、タイムリーな情報発信に努めました。（ツイッター情報発信数 528 件）

[浜益保養センター利用実績]

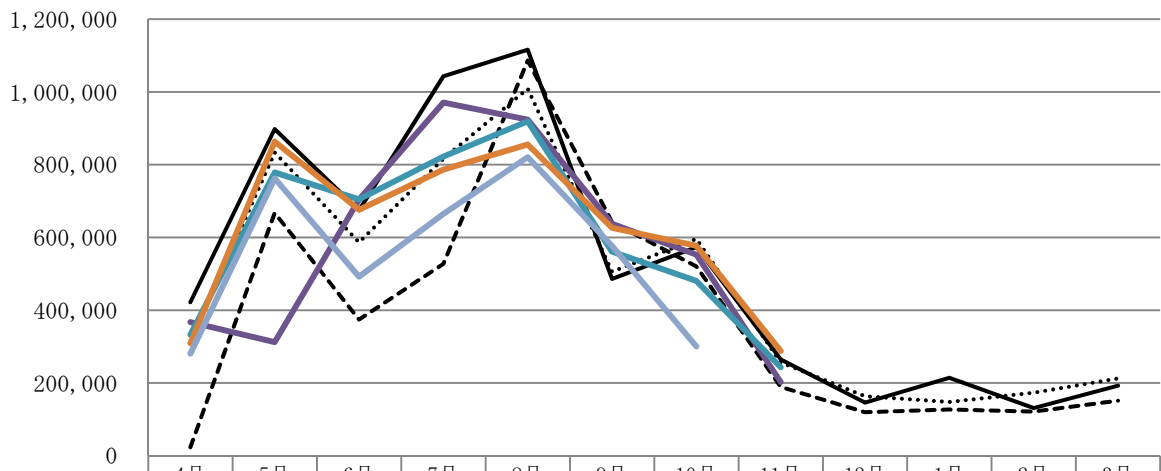
月	保養センター入館者			軽食コーナー売上			物販コーナー売上		
	H27年度	H26年度	対前年比	H27年度	H26年度	対前年比	H27年度	H26年度	対前年比
	人	人	%	円	円	%	円	円	%
4	4,375	4,214	102.6	280,620	309,200	90.8	284,139	363,250	82.7
5	7,237	6,823	106.1	762,420	863,400	88.3	678,269	852,895	79.5
6	5,077	5,428	93.5	492,270	676,150	72.8	465,023	633,127	73.4
7	7,484	7,866	95.1	664,530	786,740	84.5	636,051	711,429	89.4
8	10,572	9,956	106.2	820,810	855,470	95.9	861,729	898,085	96.0
9	5,618	5,418	103.7	576,670	626,540	92.0	424,105	579,161	73.2
10	3,250	5,135	63.3	300,493	577,160	52.1	287,576	485,237	59.3
11	3,080	3,581	86.0	-----	288,091	-----	192,296	259,098	74.2
12	2,757	2,473	111.5	-----	-----	-----	144,260	151,720	95.1
1	2,544	2,731	93.2	-----	-----	-----	102,775	137,630	74.7
2	2,297	2,659	86.4	-----	-----	-----	94,360	143,540	60.7
3	3,296	3,846	85.7	-----	-----	-----	168,104	238,643	62.7
計	57,587	60,180	95.7	3,897,813	4,982,751	78.2	4,338,687	5,453,815	79.2

温泉入館者推移 (人)



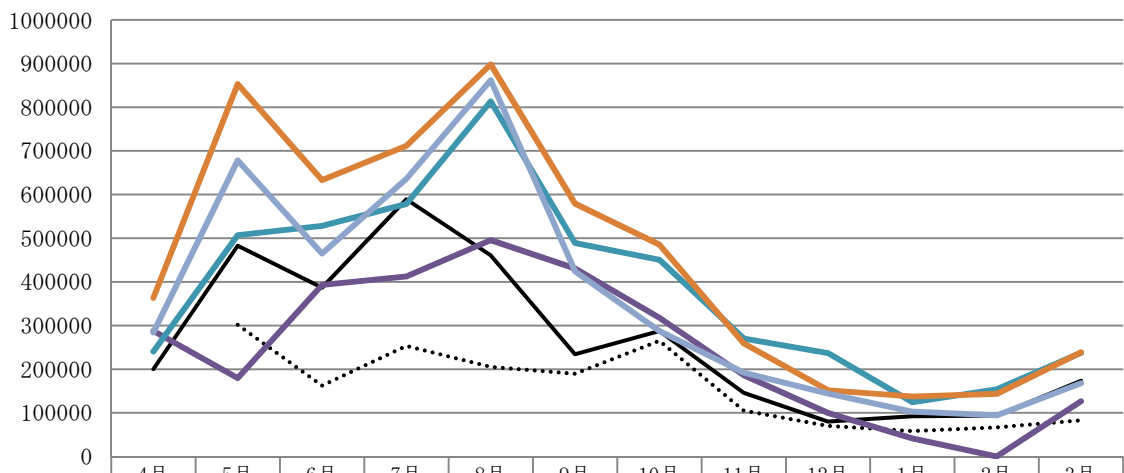
	4月	5月	6月	7月	8月	9月	10月	11月	12月	1月	2月	3月
----- 平成21年度	5,115	9,471	6,068	8,365	12,726	6,672	5,103	3,571	3,166	3,028	2,739	3,577
..... 平成22年度	4,395	7,907	6,153	8,373	10,924	5,749	5,551	3,668	3,073	2,833	3,013	3,431
———— 平成23年度	4,733	7,430	5,582	9,093	10,955	5,160	5,410	3,612	2,961	2,933	2,448	3,591
———— 平成24年度	4,656	2,290	6,493	9,095	10,059	6,230	4,894	3,299	2,610	1,147	0	3,936
———— 平成25年度	4,475	6,781	6,231	8,132	10,654	5,596	4,836	3,340	2,915	2,564	2,411	3,381
———— 平成26年度	4,214	6,823	5,428	7,866	9,956	5,418	5,135	3,581	2,473	2,731	2,659	3,846
———— 平成27年度	4,375	7,237	5,077	7,484	10,572	5,618	3,250	3,080	2,757	2,544	2,297	3,296

軽食コーナー売上高推移（円）



	4月	5月	6月	7月	8月	9月	10月	11月	12月	1月	2月	3月
--- 平成21年度	23,400	667,300	374,340	527,450	1,085,950	642,350	520,550	189,200	119,850	127,000	121,380	151,180
..... 平成22年度	311,450	833,610	586,460	816,240	1,008,720	506,050	595,890	256,680	163,820	147,685	173,370	212,490
— 平成23年度	422,050	897,700	674,830	1,042,770	1,116,200	486,190	573,780	264,740	146,190	214,310	131,360	192,730
— 平成24年度	367,190	312,440	704,460	970,740	923,940	637,980	552,410	202,915				
— 平成25年度	333,010	778,410	704,560	822,160	919,560	560,990	480,580	243,292				
— 平成26年度	309,200	863,400	676,150	786,740	855,470	626,540	577,160	288,091				
— 平成27年度	280,620	762,420	492,270	664,530	820,810	576,670	300,493					

売店コーナー売上高推移（円）



	4月	5月	6月	7月	8月	9月	10月	11月	12月	1月	2月	3月
— 平成21年度												
..... 平成22年度		301,808	162,335	253,164	205,209	189,581	265,038	105,313	69,995	58,470	66,600	82,750
— 平成23年度	200,144	482,718	386,798	589,093	460,830	234,165	287,369	145,930	79,870	91,995	93,430	173,447
— 平成24年度	287,912	179,510	393,052	412,588	495,465	430,613	317,942	186,304	99,915	41,310	0	126,545
— 平成25年度	240,506	507,006	528,422	578,502	813,425	488,910	450,634	270,165	236,950	124,475	154,060	237,532
— 平成26年度	363,250	852,895	633,127	711,429	898,085	579,161	485,237	259,098	151,720	137,630	143,540	238,643
— 平成27年度	284,139	678,269	465,023	636,051	861,729	424,105	287,576	192,296	144,260	102,775	94,360	168,104